



**KLAIPĖDOS RAJONO SAVIVALDYBĖS
VISUOMENĖS SVEIKATOS BIURAS**

Savivaldybės biudžetinė įstaiga, Klaipėdos g. 11, LT-96135 Gargždai, tel. (8 46) 453754, faks. (8 46) 470064, el.p.
info@visuomenessveikata.lt, www.visuomenessveikata.lt.

Duomenys kaupiami ir saugojami Juridinių asmenų registre, kodas 300624344

RIETAVO SAVIVALDYBĖS GYVENTOJŲ SVEIKATOS ŽINIŲ IR ĮPROČIŲ TYRIMAS IR VERTINIMAS

2011 M.

TURINYS

TYRIMO APRAŠYMAS.....	Error!
Bookmark not defined.	
TYRIMO REZULTATAI.....	4
1. Bendri duomenys	4
2. Žalingi įpročiai.....	6
2.1. Rūkymas	6
2.2. Alkoholio vartojimas	7
3. Mityba.....	9
4. Svoris, ūgis ir fizinis aktyvumas.....	18
5. Eismo saugumas	23
6. Kita.....	25
IŠVADOS.....	31
PRIEDAS	32

TYRIMO APRAŠYMAS

Vienas iš Rietavo savivaldybės visuomenės sveikatos stebėsenos programos uždavinių yra atlikti gyventojų sveikatos žinių ir įpročių tyrimą ir vertinimą. Šis tyrimas yra svarbus planuojant ir vykdant sveikatos stiprinimo ir ligų profilaktikos programas Rietavo savivaldybėje.

Tyrimo tikslas - įvertinti Rietavo savivaldybės gyventojų sveikatos žinias ir gyvenamosios įpročius.

Tyrimo uždaviniai:

1. Ištirti Rietavo savivaldybės suaugusių žmonių sveikatos žinias ir gyvenamosios ypatumus.
2. Įvertinti Rietavo savivaldybės suaugusių žmonių sveikatos žinias ir gyvenamosios ypatumus atsižvelgiant į lytį, amžių, gyvenamąją vietą.

Tyrimo kontingentas

Apklausoje dalyvavo 18-64 metų Rietavo savivaldybės gyventojai. Tyrimo imtis buvo sudaroma remiantis 95 proc. pasiklojimo lygmeniu, pasirinkus 5 proc. paklaidą. Norint gauti patikimas tyrimo išvadas, buvo būtina apklausti 370 respondentų – iš viso apklausti 374 gyventojai (anketų grįžtamumas 100 proc.).

Tyrimo instrumentas

Tyrimui buvo naudojamas interviu apklausos metodas. Anketa sudaryta remiantis „Suaugusių Lietuvos žmonių gyvenamosios tyrimo, 2006“ klausimynu. Tyrimo klausimyną sudarė 61 klausimas apie demografinę padėtį, fizinį aktyvumą, mitybą, eismo saugą, sveikatos ir gyvenimo kokybės vertinimą, psichinę sveikatą, burnos higieną, svorio vertinimą, apie žalingų įpročių vartojimą, apie gyventojų dalyvavimą profilaktinėse programose

Apklausos eiga ir atranka

Vykdyta atsitiktinė daugiapakopinė atranka. Apklausos atlikėjams kaimiškoje vietovėje buvo nurodyta paskirtoje gatvėje iš nelyginių nuosavų namų (einama į kas antrą namą) apklausti po vieną gyventoją, kurio gimtadienis yra arčiausiai. Mieste atsitiktinai parinktoje gatvėje apklausos atlikėjai rinkosi daugiabučius ar namus su nelyginiais namo numeriais, daugiabutyje ėjo į kas antrą nelyginį butą. Name arba bute buvo apklaustas ne daugiau kaip 1 gyventojas, vyresnis nei 18 metų ir kurio gimtadienis yra arčiausiai.

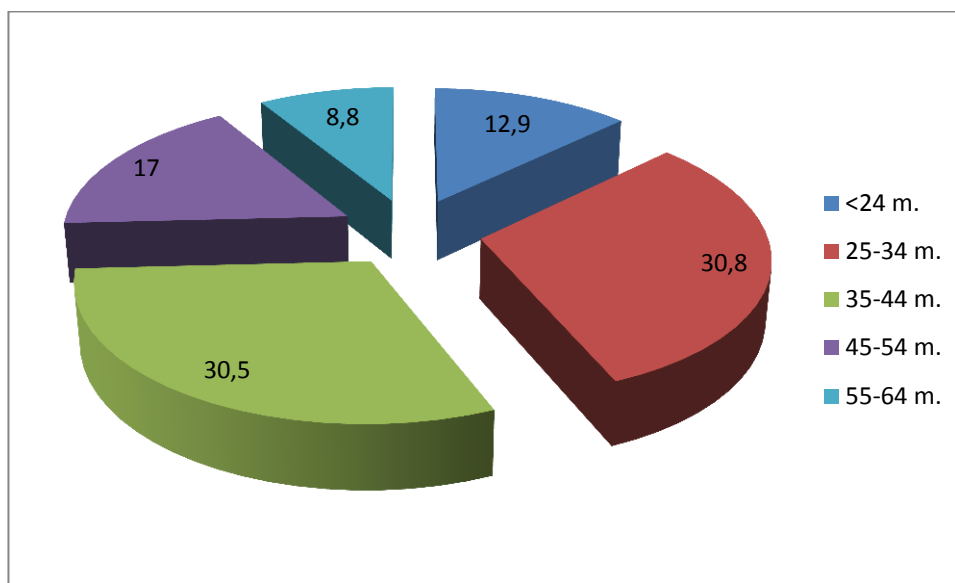
Duomenų analizė

Anketinės apklausos duomenų analizei naudojama „SPSS for Windows 17.0“ ir „MS Excel“ programos. Statistinių duomenų analizė atliekama pagal išskeltus tyrimo uždavinius. Duomenis analizuojami taikant aprašomąją statistiką. Rezultatai vertinami kaip statistikai reikšmingi kai $p < 0,05$. Analizės duomenys pateikiami lentelėse arba grafiškai.

TYRIMO REZULTATAI

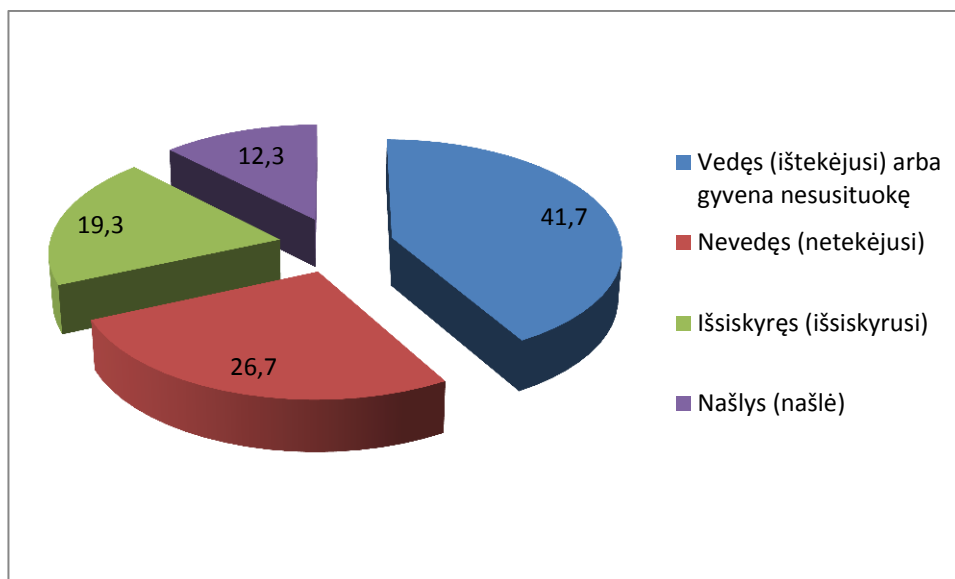
1. Bendri duomenys

Tyrimo metu apklausta 61,5 proc. moterų ir 38,5 proc. vyrų. Pagal gyvenamąją vietovę, 47,1 proc. sudarė kaimo gyventojai, 52,9 proc. – miesto gyventojai. Apklaustųjų amžius nuo 18 iki 64 m. Tyrimo dalyvių amžiaus vidurkis – 38 metai. Daugiausia apklausta 25-34 metų amžiaus gyventojų (1 pav.).



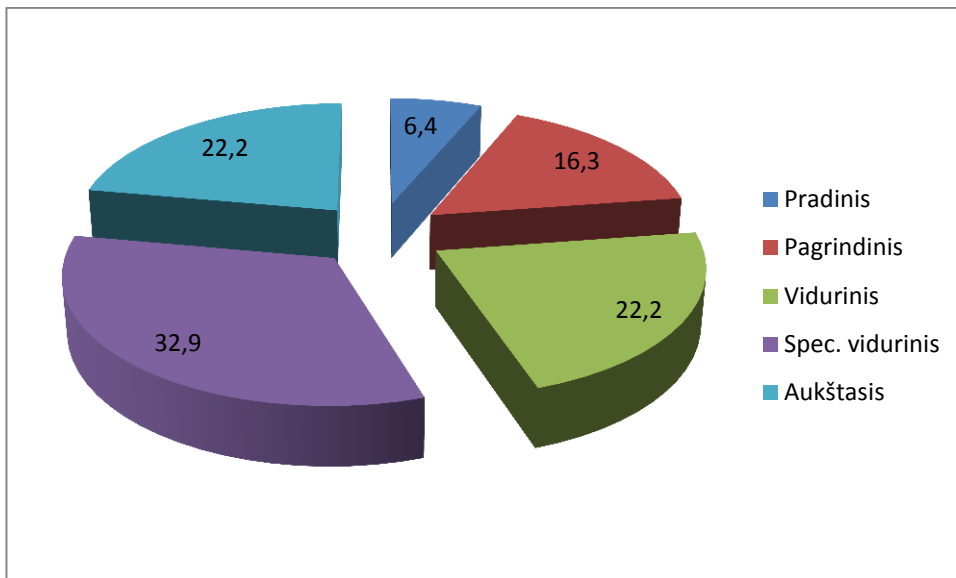
1 pav. Respondentų pasiskirstymas pagal amžiaus grupes (proc.)

41,7 proc. apklaustųjų buvo susituokę (-ios) arba gyveno poroje, 26,7 proc. – nevedę ar (netekėjusios), 19,3 proc. – išsiskyrę (-ios) ir 12,3 proc. – našliai (-ės) (2 pav.).



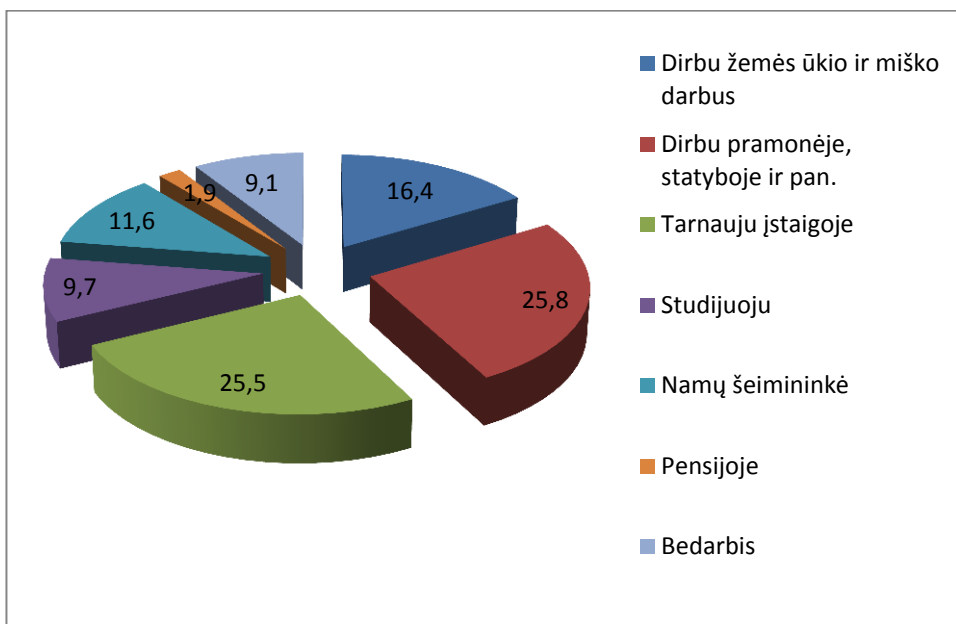
2 pav. Respondentų šeimyninė padėtis

Skirstant respondentus pagal išsilavinimą paaiškėjo, kad 32,9 proc. respondentų turėjo spec. vidurinį išsilavinimą, 22,2 proc. – vidurinį išsilavinimą. Aukštąjį išsilavinimą nurodė turintys 22,2 proc. apklaustųjų. 22,7 proc. respondentų turėjo pradinį ir pagrindinį išsilavinimą (3 pav.).



3 pav. Respondentų išsilavinimas

25,8 proc. apklaustųjų dirbo pramonėje, statyboje, 25,5 proc. – tarnauja įstaigoje, 16,4 proc. – dirbo žemės ūkio ir miško darbus. 9,7 proc. respondentų buvo studijuojantys, bedarbių buvo 9,1 proc. (4 pav.).

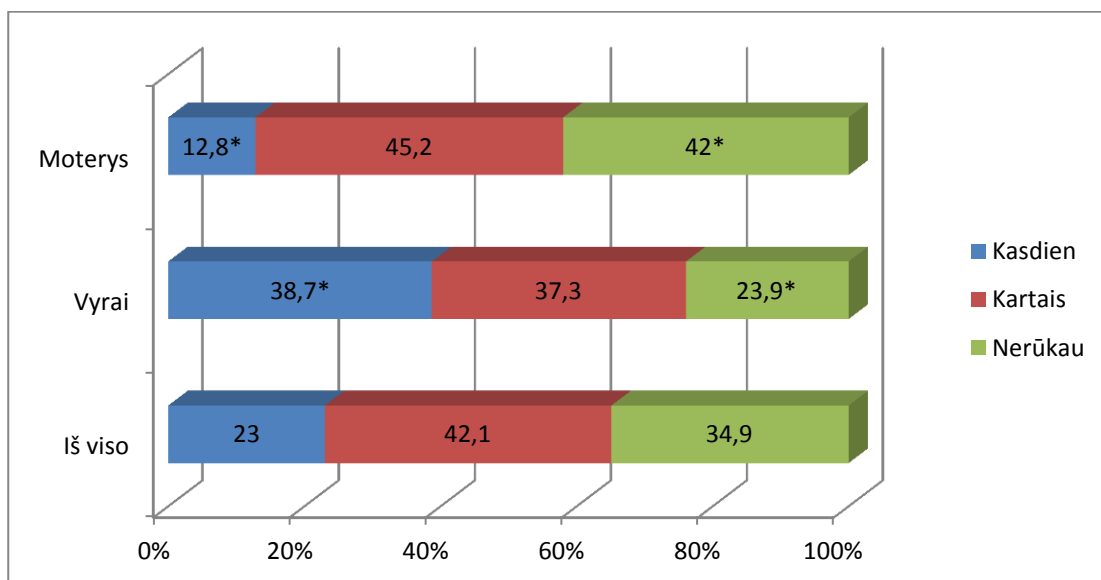


4 pav. Respondentų užimtumas

2. Žalingi įpročiai

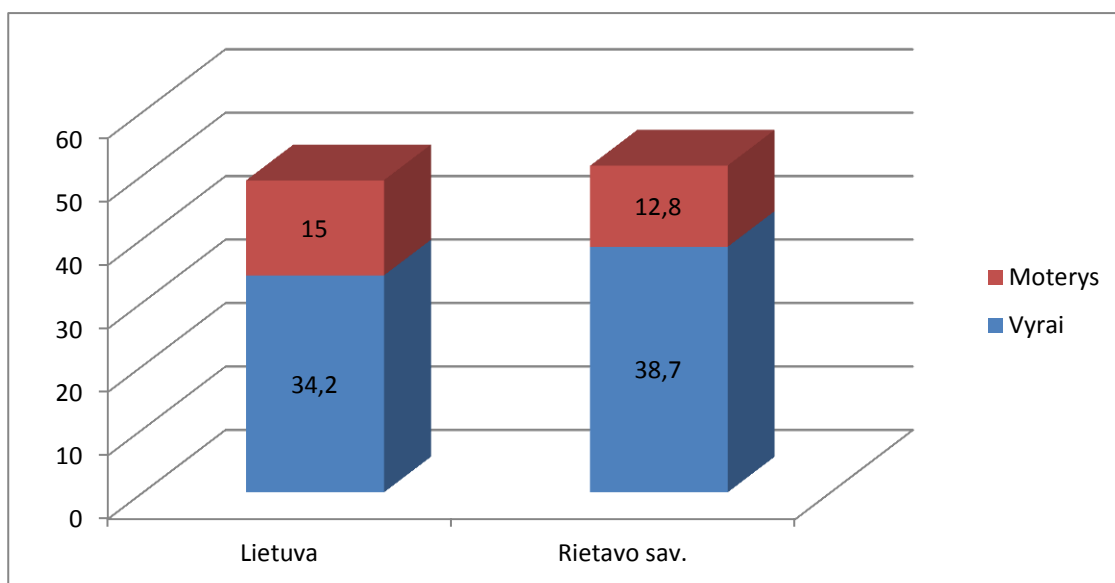
2.1. Rūkymas

2011 m. tyrimo metu 65,1 proc. respondentų nurodė, kad rūko (23,0 proc. rūko kasdien ir 42,1 proc. – kartais). 76,0 proc. vyrų ir 58,0 proc. moterų Rietavo savivaldybėje rūkė kasdien arba retkarčiais ($p < 0,05$) (5 pav.).



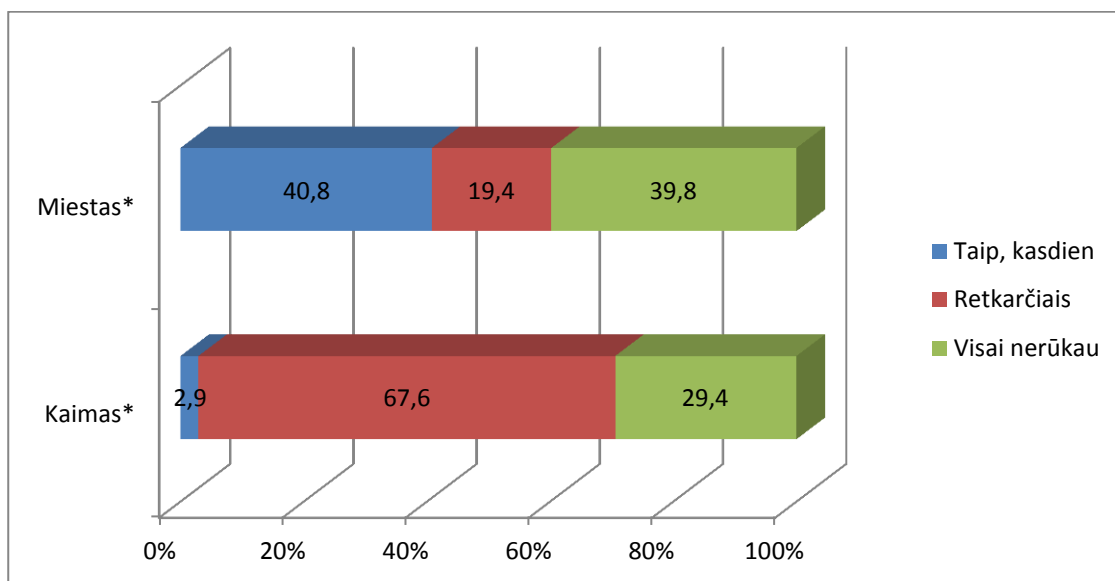
5 pav. Respondentų pasiskirstymas pagal tai, ar jie dabar rūko pagal lytį (proc.); * $p < 0,05$

2010 m. atlikto suaugusių Lietuvos žmonių gyvenamosios tyrimo duomenimis, kasdien rūkančių vyrų Rietavo savivaldybėje buvo daugiau nei Lietuvoje, kasdien rūkančių moterų – priešingai – buvo daugiau Lietuvoje (6 pav.). Lietuvoje niekada nerūkė 30,4 proc. vyrų ir 62,2 proc. moterų (Rietavo savivaldybėje 23,9 proc. vyrų ir 42,0 proc. moterų, $p < 0,05$).



6 pav. Kasdien rūkančių Lietuvos (2010) ir Rietavo savivaldybės (2011) gyventojų dalis (proc.)

Kad kasdien rūko, daugiau atsakė miesto gyventojai nei kaimo (atitinkamai 40,8 ir 2,9 proc., $p < 0,05$). Retkarčiais daugiau rūkė kaimo gyventojai (67,6 proc., $p < 0,05$) (7 pav.).



7 pav. Miesto ir kaimo gyventojų pasiskirstymas pagal tai, ar jie dabar rūko (proc.); * $p < 0,05$

Analizuojant duomenis pagal amžių išsiaiškinta, kad kasdien daugiausiai rūkė 45-54 metų amžiaus Rietavo savivaldybės gyventojai (31,1 proc.).

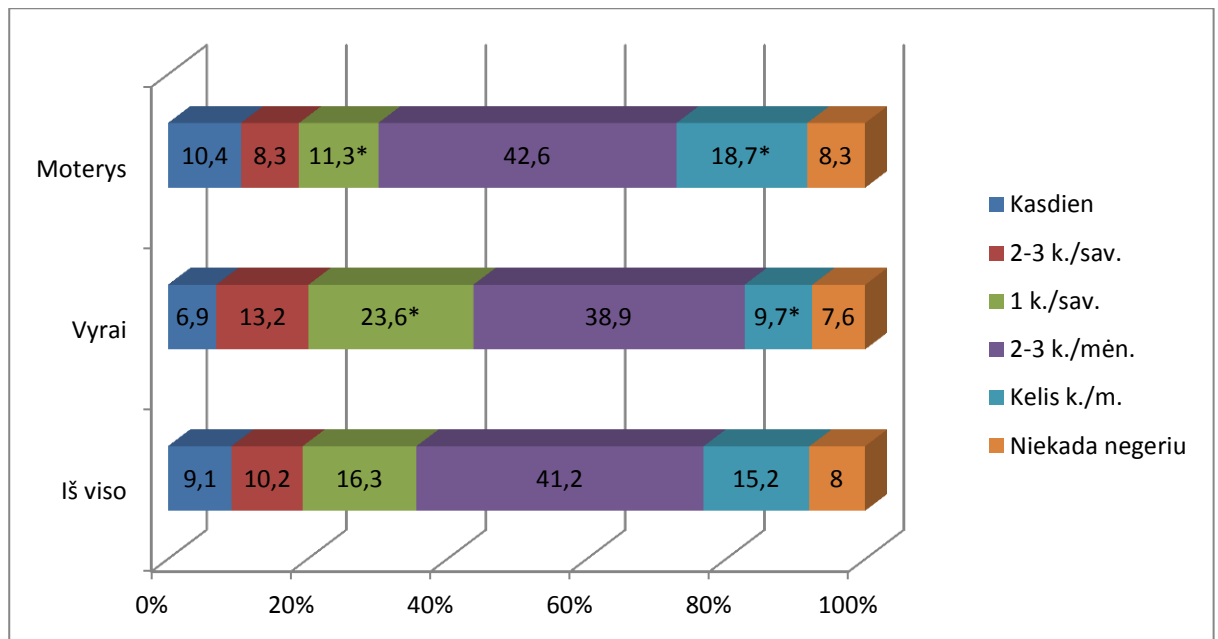
Paklausus gyventojų, ar jie norėtų mesti rūkyti, 9,8 proc. atsakė, kad taip, 25,1 proc. dar abejojo. 20,0 proc. yra bandę mesti rūkyti ir išbuvo nerūkę bent 24 valandas.

37,7 proc. apklaustųjų visai nesirūpino dėl žalingų rūkymo padarinių savo sveikatai.

2.2. Alkoholio vartojimas

2011 m. tyrimo duomenimis, bet kokį alkoholinį gėrimą mažiausiai vieną kartą per savaitę vartojo 35,6 proc. Rietavo savivaldybės gyventojų. Visai alkoholio nevartojo beveik kas dvyliktas respondentas (8,0 proc.). Kad bet kokį alkoholinį gėrimą geria vieną kartą per savaitę, daugiau atsakė vyrai nei moterys (atitinkamai 23,6 ir 11,7 proc.; $p < 0,05$), o kad kelis kartus per metus, daugiau buvo atsakusių moterų (18,7 proc. moterų ir 9,7 proc. vyrų; $p < 0,05$) (8 pav.).

Mažiausiai kartą per savaitę bet kokį alkoholinį gėrimą gėrė dvigubai daugiau kaimo gyventojų nei miesto (atitinkamai 51,7 ir 21,2 proc.; $p < 0,05$). Daugiau miesto gyventojai atsakė, kad alkoholinius gėrimus geria 2-3 kartus per mėnesį ar kelis kartus metus (76,7 ir 33,5 proc.; $p < 0,05$). Kad visai nieko negeria, atsakė 14,8 proc. kaimo gyventojų ir 2,0 proc. miesto gyventojų ($p < 0,05$).



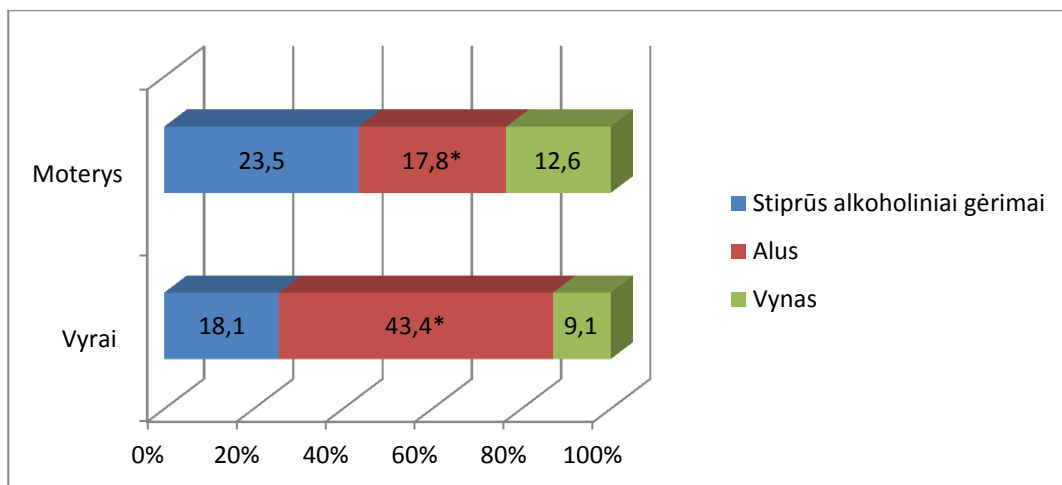
8 pav. Respondentų pasiskirstymas pagal bet kokio alkoholinio gėrimo vartojimą pagal lytį (proc.); * $p < 0,05$

Kad bent kartą per savaitę vartoja stiprius alkoholinius gėrimus, atsakė 21,4 proc. respondentų. Mažiausiai kartą per savaitę alaus gėrė 27,7 proc. gyventojų. 2011 m. tyrimo duomenimis, mažiausiai kartą per savaitę vyno gėrė 11,3 proc. gyventojų, 2-3 kartus per mėnesį – 33,0 proc. (1 lent.).

1 lentelė. Respondentų pasiskirstymas pagal alkoholinių gėrimų vartojimą (proc.)

	Kasdien	2-3 k./sav.	1 k./sav.	2-3 k./mėn.	Kelis k./mėn.	Niekada negeriu
Vynas	0,8	4,6	5,9	33,0	26,3	29,5
Alus	2,7	8,6	16,4	29,0	22,5	20,9
Stiprūs alkoholiniai gėrimai	3,2	10,2	8,0	40,9	22,2	15,5

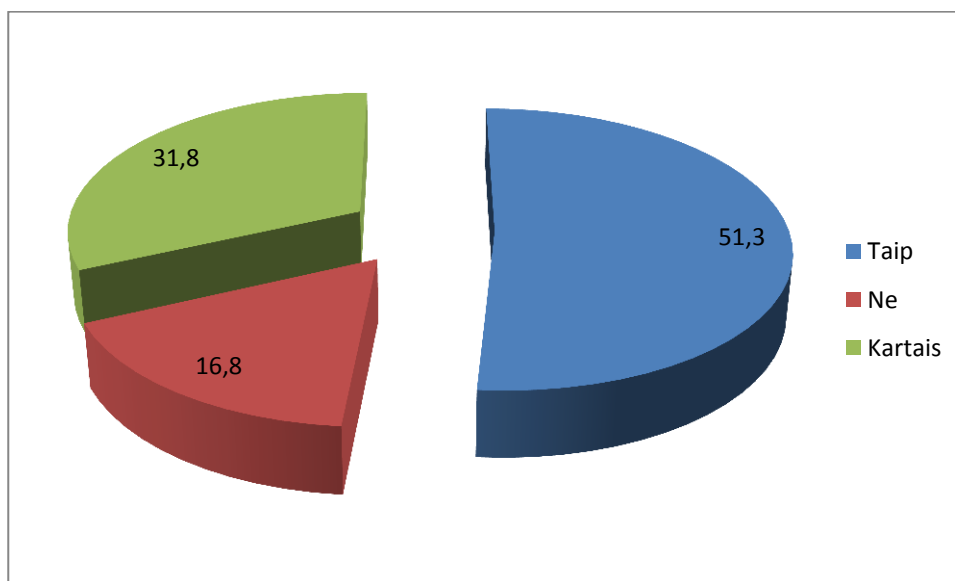
Bent kartą per savaitę geriančių alų buvo daugiau vyrų nei moterų (atitinkamai 43,4 ir 17,8 proc.; $p < 0,05$) (9 pav.).



9 pav. Bent kartą per savaitę vartojančių alkoholinius gėrimus gyventojų dalis pagal rūšis ir pagal lytį (proc.); * $p < 0,05$

3. Mityba

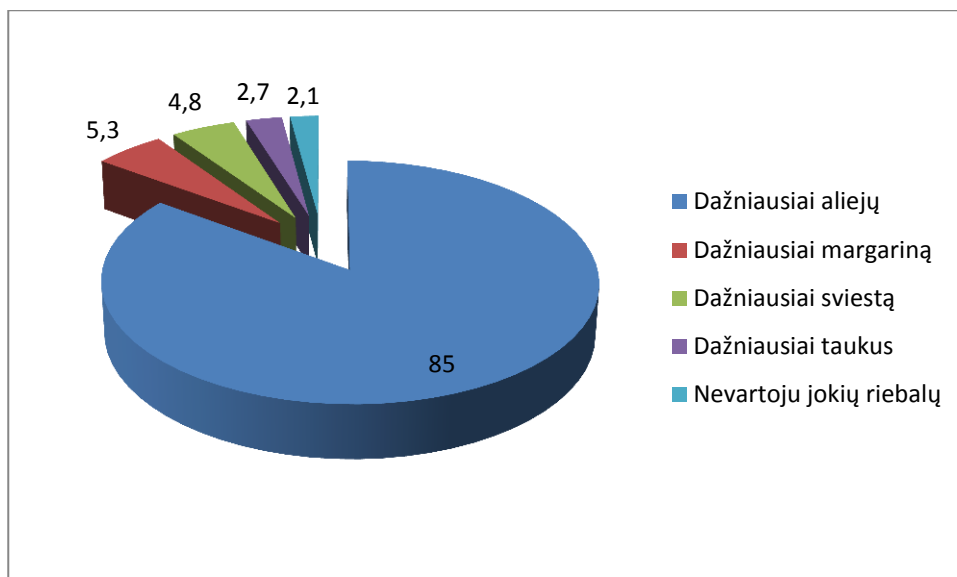
Pusryčiai yra svarbiausias dienos valgis. Puse Rietavo savivaldybės gyventojų atsakė, kad pusryčiauja, 16,8 proc. – nepusryčiauja. Trečdalis gyventojų pusryčius valgė kartais (10 pav.). Moterų, valgančių kasryt pusryčius, buvo daugiau nei vyrų (atitinkamai 58,3 ir 40,3 proc.; $p < 0,05$).



10 pav. Respondentų pasiskirstymas pagal tai, ar jie paprastai pusryčiauja (proc.)

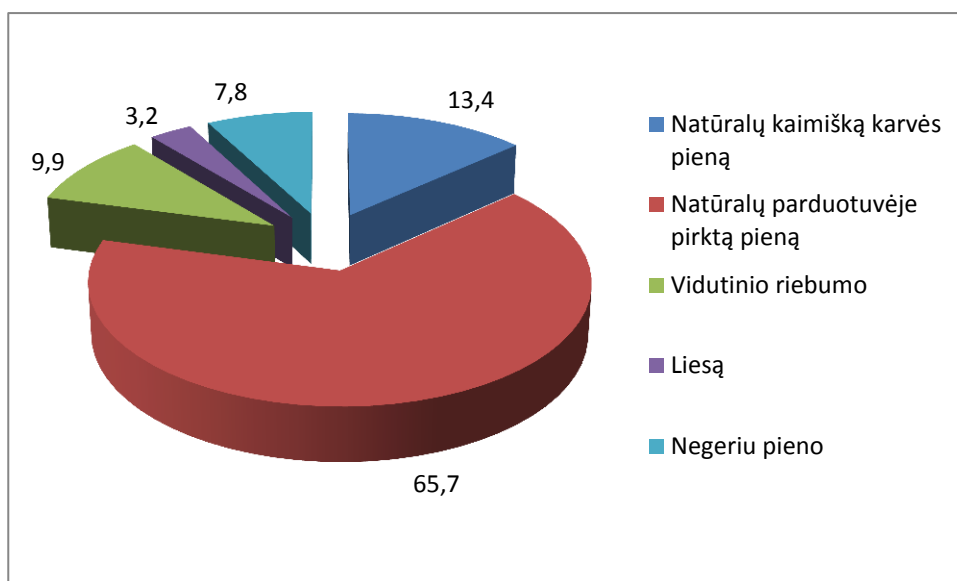
Dauguma apklaustų Rietavo savivaldybės gyventojų ruošdami maistą dažniausiai vartojo aliejų (85,0 proc.). Riebalų visai nevartojo 2,1 proc. gyventojų (11 pav.).

2011 m. tyrimo duomenimis, 43,3 proc. apklaustųjų Rietavo savivaldybėje ant duonos netepė jokių riebalų, Lietuvoje tokių gyventojų buvo 12,6 proc. Pagal gyvenamąją vietą, jokių riebalų ant duonos netepė 84,1 proc. kaimo ir 7,1 proc. miesto gyventojų ($p < 0,05$).



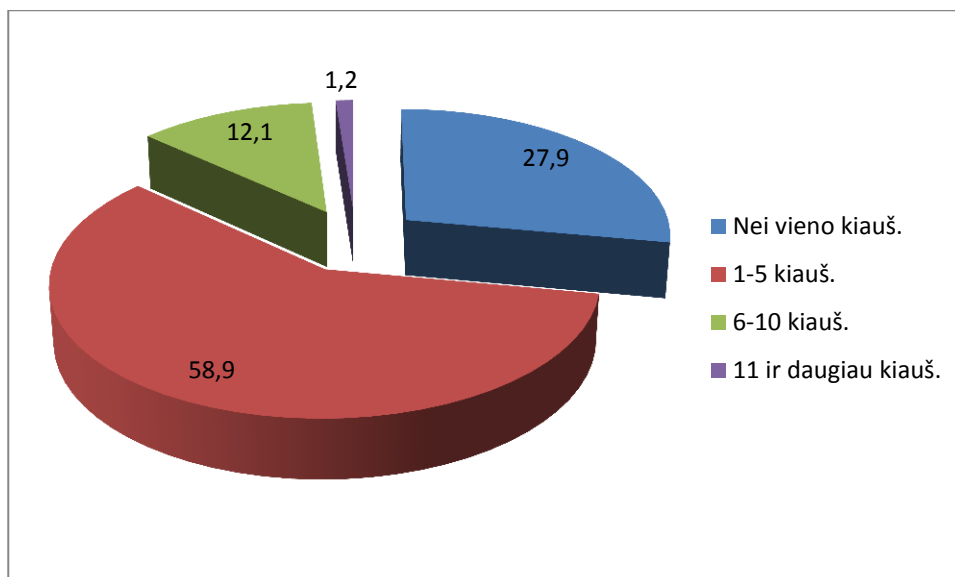
11 pav. Respondentų pasiskirstymas pagal tai, kokius riebalus ruošdami maistą jie dažniausiai vartoja (proc.)

Rietavo savivaldybės gyventojų, vartojančių parduotuvėje pirktą pieną, buvo 65,7 proc., natūralų kaimišką karvės pieną – 13,4 proc. (12 pav.). Visai pieno negėrė 7,8 proc. gyventojų, o Lietuvoje – 22,6 proc. Analizuojant duomenis pagal lytį, vyrų, negeriančių pieno, buvo daugiau nei moterų (atitinkamai 13,9 ir 3,9 proc.; $p < 0,05$).



12 pav. Respondentų pasiskirstymas pagal tai, kokį pieną jie dažniausiai geria (proc.)

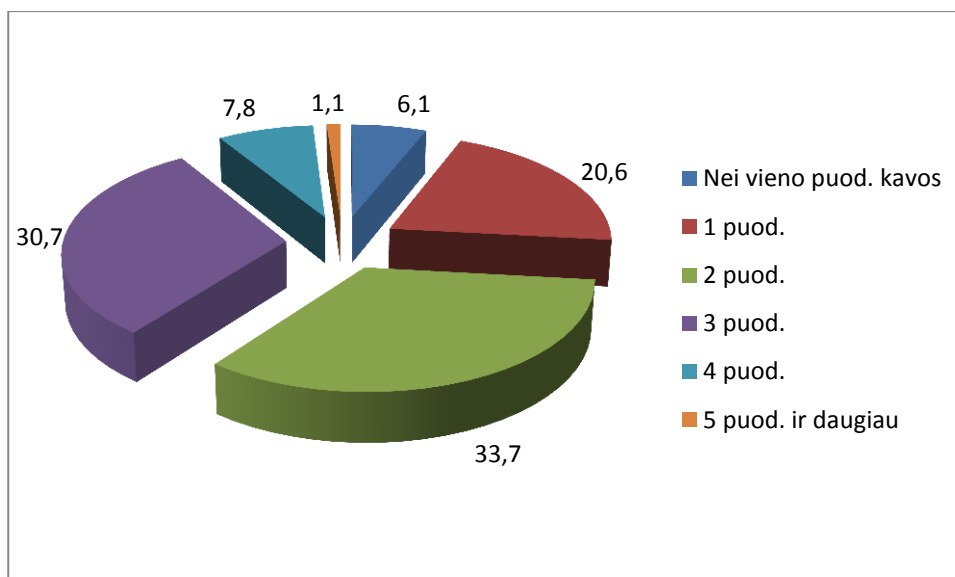
Rietavo savivaldybės gyventojų, kurie nevalgė kiaušinių, buvo 27,9 proc. Daugiausiai, 16,6 proc. respondentų, per savaitę suvalgė 3 kiaušinius. 1-5 kiaušinius per savaitę valgė 58,9 proc. gyventojų, 6-10 kiaušinių – 12,1 proc. Vienas gyventojas per savaitę vidutiniškai suvalgė 3 kiaušinius (13 pav.).



13 pav. Respondentų pasiskirstymas pagal tai, kiek kiaušinių jie paprastai suvalgo per savaitę (proc.)

93,9 proc. respondentų prisipažino geriantys kavą. 54,3 proc. apklaustų Rietavo savivaldybės gyventojų per dieną paprastai išgėrė 1-2 puodelius kavos, 3-4 puodelius kavos išgėrė 38,5 proc., 5 ir daugiau – 1,1 proc. respondentų. Per dieną vienas gyventojas vidutiniškai išgėrė 2 puodelius kavos (14 pav.).

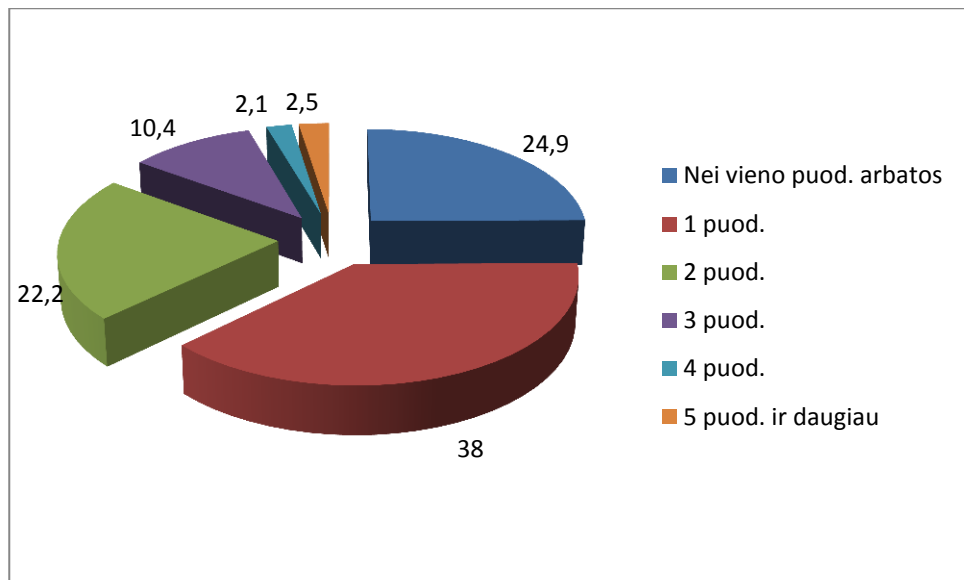
Lietuvoje kavą gėrė 81,1 proc. gyventojų.



14 pav. Respondentų pasiskirstymas pagal tai, kiek puodelių kavos jie paprastai išgeria per dieną (proc.)

Kad per dieną išgeria bent vieną puodelį arbatžolių arbatos nurodė 75,1 proc. respondentų. Taigi, kavą gėrė daugiau respondentų nei arbatą. Vieną puodelį arbatos per dieną išgėrė 38,0 proc. apklaustųjų, keturis ir daugiau puodelių išgėrė 4,6 proc. gyventojų (15 pav.).

Lietuvoje arbatą gėrė 90,8 proc. gyventojų.

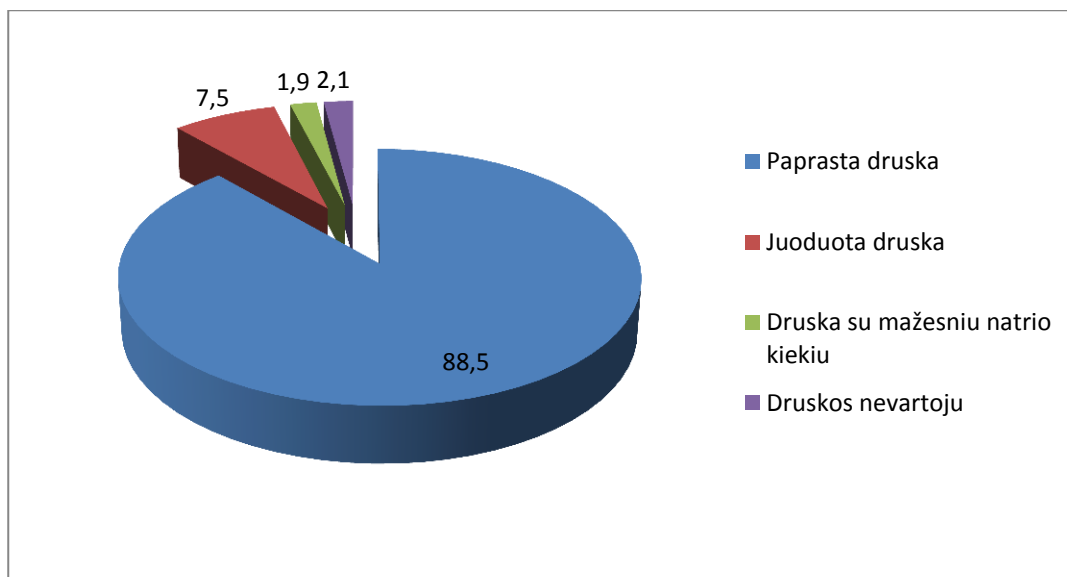


15 pav. Respondentų pasiskirstymas pagal tai, kiek puodelių arbatos jie paprastai išgeria per dieną (proc.)

Rietavo savivaldybės gyventojų taip pat buvo teirautasi, kiek šaukštelių cukraus jie deda į vieną puodelį kavos arba arbatos. Kaip paaiškėjo atlikus tyrimą, vienas gyventojas į vieną puodelį kavos vidutiniškai dėjo vieną šaukštelį cukraus, o į vieną puodelį arbatos – nepilną šaukštelį cukraus. 29,4 proc. respondentų visai nedėjo cukraus į kavą ir 41,7 proc. – į arbatą. Į kavą daugiau nei 2 šaukštelių cukraus dėjo 8,4 proc., o į arbatą – 2,4 proc. apklaustųjų.

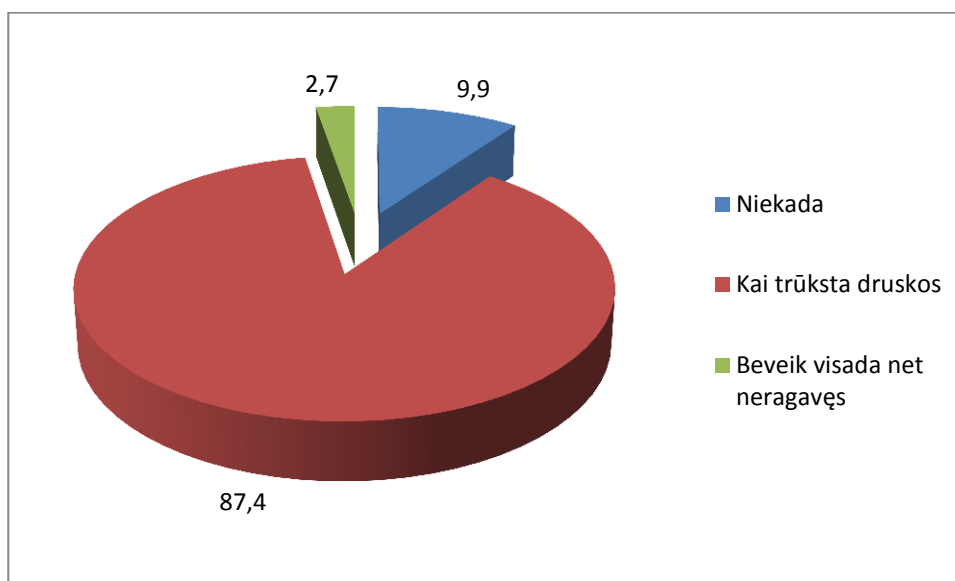
Norint sužinoti, kiek duonos paprastai suvalgo Rietavo savivaldybės gyventojai, respondentų buvo prašoma pasakyti, kiek riekielių juodos ir baltos duonos bei batono jie suvalgo per dieną. Kaip paaiškėjo po tyrimo, daugiausia apklaustieji suvalgė juodos duonos. Juodos duonos visai nevalgė 18,7 proc. gyventojų, baltos duonos – 64,4 proc., batono – 27,1 proc. Vienas gyventojas vidutiniškai juodos duonos suvalgė 2 riekeles per dieną, baltos duonos - nepilnai vieną riekelę, batono – 1,6 riekeles.

Viena iš sveikos mitybos taisyklių sako, kad valgomosios druskos vartojimą reikėtų riboti, vartoti ne daugiau kaip 5 g per parą, rekomenduojama – joduotąją. Dauguma respondentų dažniausiai vartojo paprastą druską – 88,5 proc. Joduotos druskos vartojo 7,5 proc., visai druskos nevartojo 2,1 proc. apklaustųjų (16 pav.).



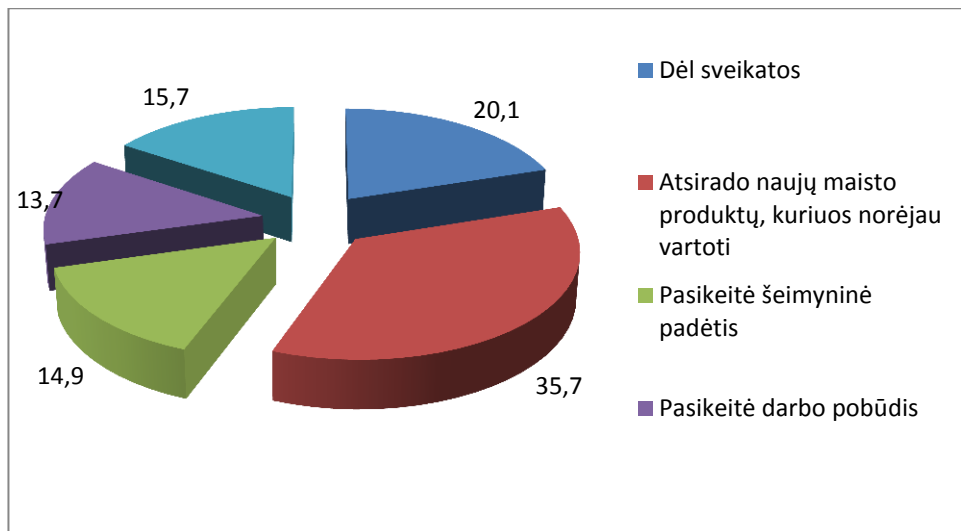
16 pav. Respondentų pasiskirstymas pagal tai, kokią druską jie dažniausiai vartoja (proc.)

Dauguma respondentų (87,4 proc.), kai paruoštame maiste trūksta druskos, jos įsidėjo papildomai. Niekada druskos papildomai nedėjo 2,7 proc. apklaustųjų (17 pav.).



17 pav. Respondentų pasiskirstymas pagal tai, kiek papildomai druskos jie deda į paruoštą maistą (proc.)

Per paskutinius 12 mėnesių mitybą pakeitė 66,6 proc. respondentų. Daugiausiai apklaustieji tai padarė, nes atsirado naujų maisto produktų, kuriuos norėjo vartoti (35,7 proc.), 20,1 proc. tai padarė dėl sveikatos, 15,7 proc. – dėl pinigų trūkumo, 14,9 proc. – dėl pasikeitusios šeimyninės padėties, 13,7 proc. – dėl pasikeitusio darbo pobūdžio (18 pav.).



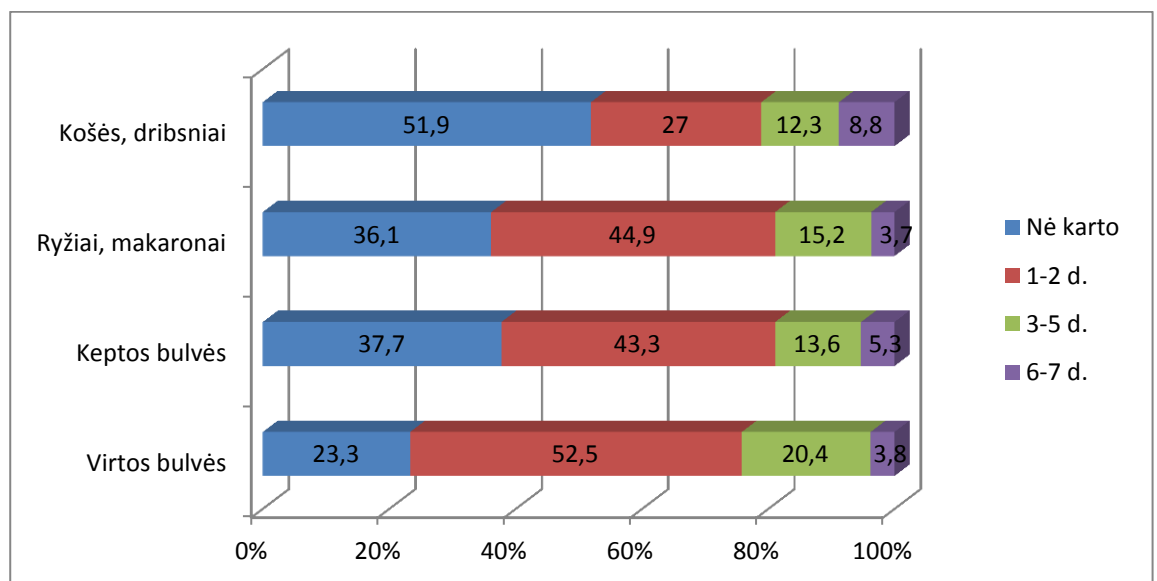
18 pav. Respondentų mitybos keitimo priežastys (proc.)

Atlikus Rietavo savivaldybės gyventojų apklausą paaiškėjo, kad kasdien virtas bulves praėjusią savaitę valgė tik 3,8 proc. respondentų. Valgančių 3-5 d. per savaitę buvo 20,4 proc., nė karto per savaitę jų nevalgė 23,3 proc. apklaustųjų.

Keptas bulves respondentai valgė rečiau nei virtas: jų nė karto per savaitę nevalgė 37,7 proc. apklaustųjų, valgančių 3-5 dienas per savaitę buvo 13,6 proc.

2011 m. beveik kasdien ryžius ar makaronus valgė 3,7 proc. gyventojų. Košes ir dribsnius kasdien valgė 8,8 proc., 3-5 dienas per savaitę – 12,3 proc. Košių ir dribsnių nė karto nevalgė pusė apklaustųjų – 51,9 proc. gyventojų (19 pav.).

Moterys dažniau valgė ryžius ar makaronus, košes ar dribsnius nei vyrai. Tyrimo metu 30,4 proc. moterų atsakė, kad per praėjusią savaitę nė karto nevalgė ryžių ar makaronų, 46,1 proc. – košių ar dribsnių (atitinkamai vyrai – 45,1 ir 61,1 proc.; $p < 0,05$).



19 pav. Respondentų virtų ir keptų bulvių, ryžių ar makaronų, košių ar dribsnių vartojimo dažnumas per praėjusią savaitę (proc.)

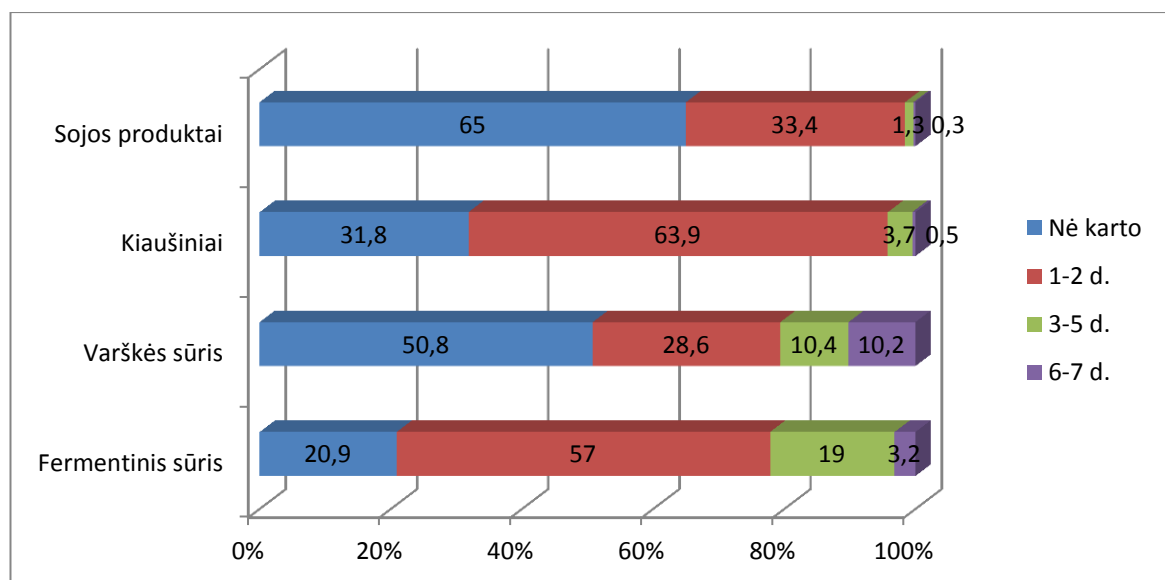
Dauguma apklaustų Rietavo savivaldybės gyventojų fermentinį sūrį valgė 1-2 kartus per savaitę, visai jo nevalgė 20,9 proc. respondentų, o kasdien sūrį valgė 3,2 proc. apklaustųjų.

Varškės sūrį respondentai valgė rečiau nei fermentinį, 2011 m. šį sūrį valgančių gyventojų buvo 49,3 proc. Nė karto jo per savaitę nevalgė 50,8 proc. gyventojų, kasdien – 10,2 proc. respondentų.

Daugiau nei pusė apklaustų Rietavo savivaldybės gyventojų (63,9 proc.) kiaušinius valgė 1-2 dienas per praėjusią savaitę, 3-5 dienas per savaitę juos valgė 3,7 proc. gyventojų. Kad kiaušinius nevalgė nė karto nurodė 31,8 proc. apklaustųjų.

2011 m. tyrimo duomenimis, per praėjusią savaitę nė karto sojos produktų nevalgė 65,0 proc. respondentų. 1-2 dienas juos valgė 33,4 proc. gyventojų (20 pav.).

Moterys dažniau nei vyrai valgė varškės sūrį. Kad nevalgė per praėjusią savaitę varškės sūrio atsakė 44,8 proc. moterų ir 60,4 proc. vyrų ($p < 0,05$). Kiaušinius dažniau valgė vyrai nei moterys (atitinkamai nė karto per praėjusią savaitę jų nevalgė 24,3 proc. vyrų ir 36,5 proc. moterų; $p < 0,05$).



20 pav. Respondentų fermentinio, varškės sūrio, kiaušinių bei sojos produktų vartojimo dažnumas per praėjusią savaitę (proc.)

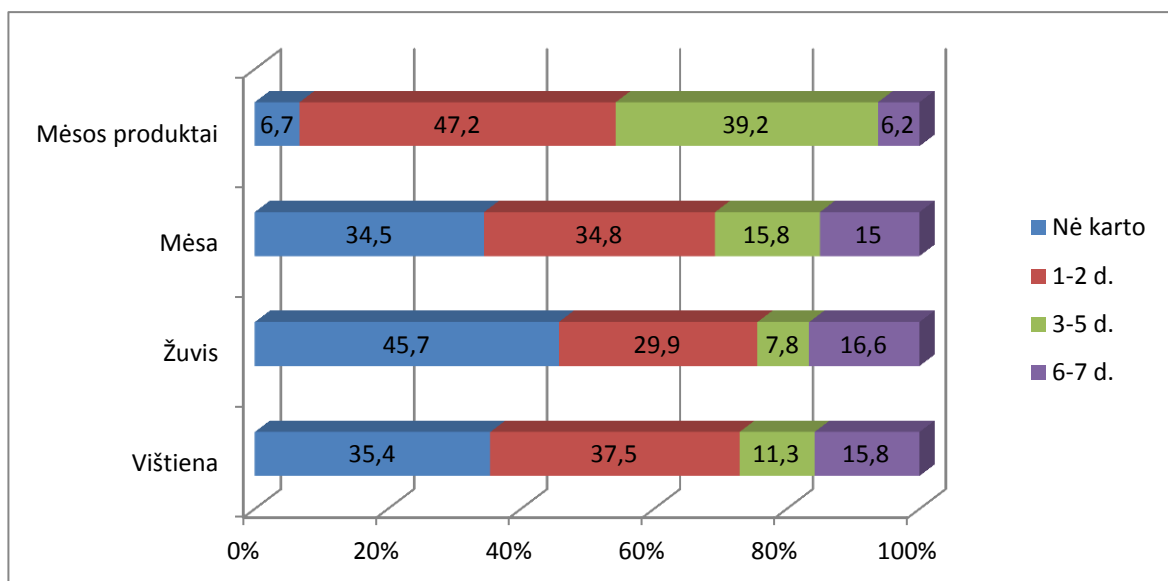
Vištiena yra sveikesnis maisto produktas nei raudona kiaulienos ar jautienos mėsa, todėl ją vartoti reikėtų dažniau. Po 2011 m. apklausos paaiškėjo, kad kiekvieną dieną vištieną valgė 15,8 proc. gyventojų. Visai vištienos nevalgė 35,4 proc. apklaustųjų.

Žuvis yra labai naudingas maisto produktas dėl joje esančių naudingų, lengvai virškinamų, aukštos kokybės gyvūninių baltymų. Kaip paaiškėjo atlikus tyrimą, Rietavo savivaldybės gyventojų, kasdien praėjusią savaitę vartojusių žuvį, buvo 16,6 proc. Nė karto žuvies nevalgė 45,7 proc. apklaustųjų.

Mėsa yra vienas iš vertingiausių maisto produktų. Kasdien per praėjusią savaitę ją valgė 15,0 proc. respondentų, 3-5 dienas per savaitę – 15,8 proc. gyventojų. Visai mėsos nevalgė 34,5 proc.

apklaustųjų. Mėsos produktus respondentai valgė rečiau nei mėsą: kasdien mėsos produktus valgė 6,2 proc. Rietavo savivaldybės gyventojų (21 pav.).

Vyrų, vartojusių mėsą 3-5 kartus per savaitę, buvo daugiau nei moterų (atitinkamai 22,2 ir 11,7 proc.; $p < 0,05$).



21 pav. Respondentų vištienos, žuvies, mėsos bei mėsos produktų vartojimo dažnumas per praėjusią savaitę (proc.)

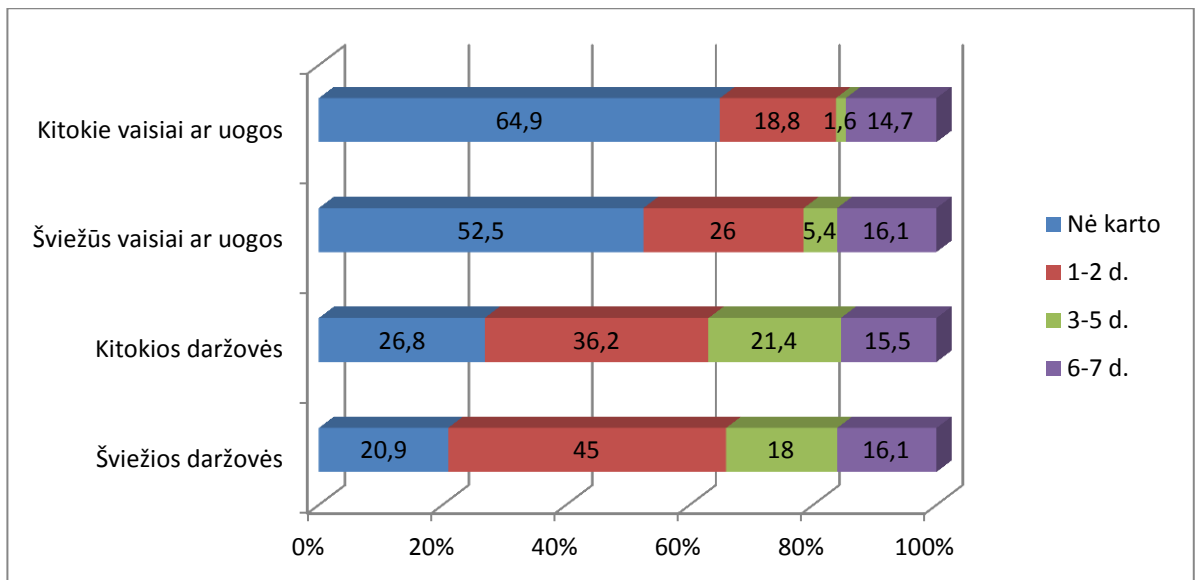
Rietavo savivaldybės gyventojų, valgusių kasdien šviežias daržoves, buvo 16,1 proc. 3-5 dienas per praėjusią savaitę šviežias daržoves valgė 18,0 proc., 1-2 dienas – 45,0 proc. respondentų.

Virtas ar konservuotas daržoves gyventojai valgė šiek tiek rečiau nei šviežias. Kasdien jas valgė 15,5 proc., visai tokių daržovių nevalgė 26,8 proc. apklaustųjų.

Kasdien šviežius vaisius ar uogas valgė 16,1 proc. respondentų, 5,4 proc. jas valgė 3-5 dienas per savaitę. Visai vaisių ar uogų praėjusią savaitę nevalgė 52,5 proc. Rietavo savivaldybės gyventojų.

Virtas ar konservuotas uogas ir vaisius respondentai valgė rečiau nei šviežias: kasdien jas valgė 14,7 proc. respondentų, 3-5 dienas per savaitę – 1,6 proc., visai jų nevalgė – 64,9 proc. apklaustųjų (22 pav.).

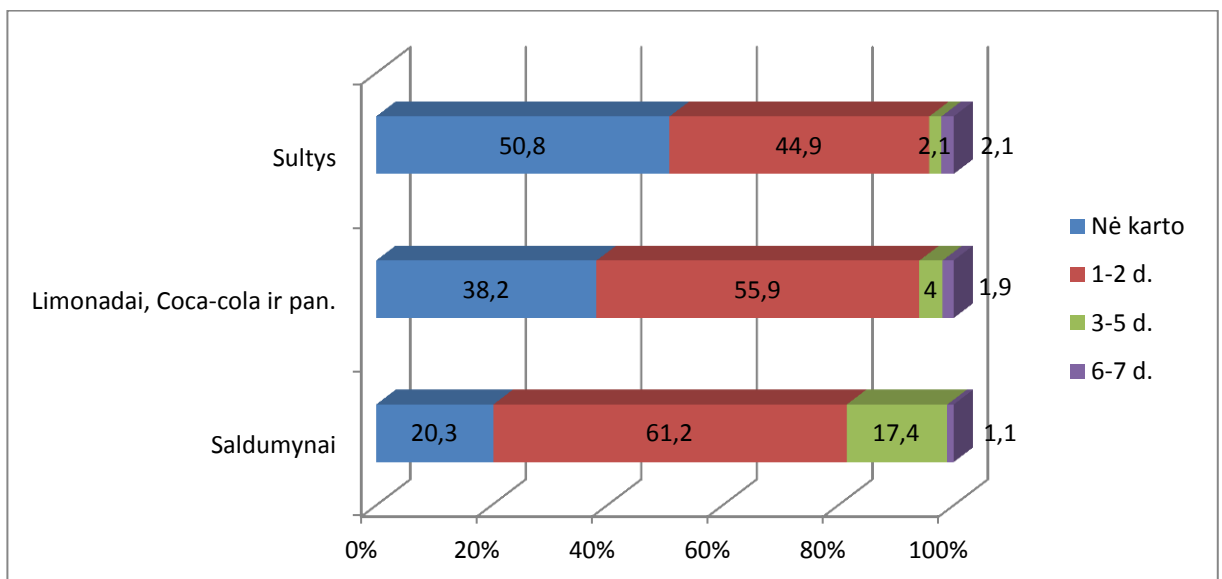
Vyrai rečiau nei moterys valgė kitokius vaisius ar uogas (atitinkamai nevalgė jų per praėjusią savaitę 74,8 proc. vyrų ir 58,7 proc. moterų; $p < 0,05$).



22 pav. Respondentų šviežių ir virtų ar konservuotų daržovių bei šviežių ir virtų ar konservuotų vaisių ir uogų vartojimo dažnumas per praėjusią savaitę (proc.)

Dauguma respondentų (61,2 proc.) nurodė, kad įvairius konditerinius gaminius, saldinius ir šokoladus valgo 1-2 dienas per savaitę. Mažiausiai 3 dienas per savaitę saldumynus valgė 18,5 proc. apklaustųjų, visai nevalgė – 20,3 proc. Rietavo savivaldybės gyventojų.

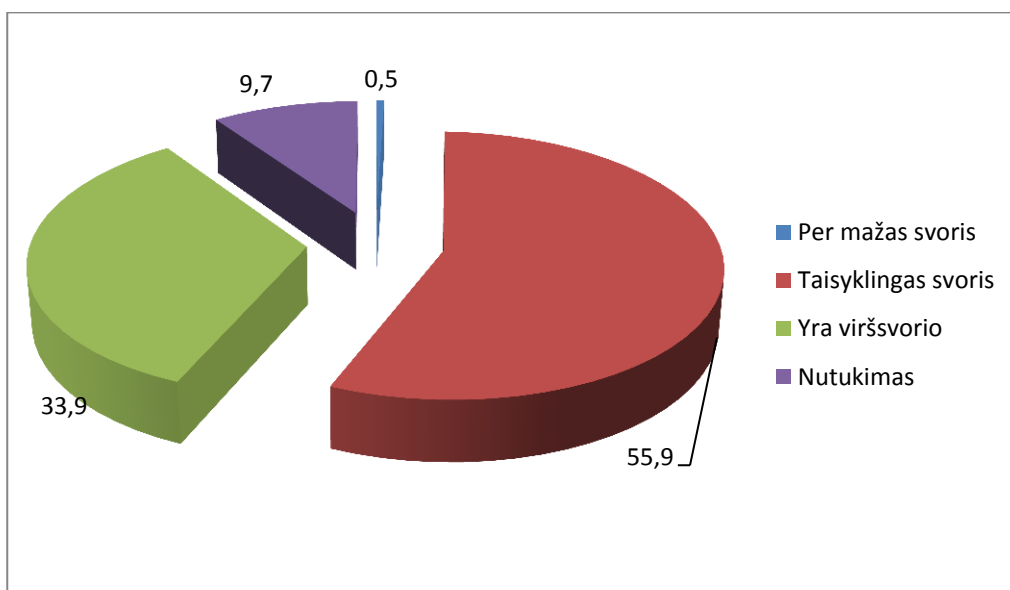
Daugiau nei 3 kartus per savaitę limonadus gėrė 5,9 proc., o sultis – 4,2 proc. apklaustųjų, limonadų visai negėrė 38,2 proc., o sulčių – 50,8 proc. respondentų (23 pav.).



23 pav. Respondentų konditerinių gaminių, saldinių ar šokolado, limonadų ir sulčių vartojimo dažnumas per praėjusią savaitę (proc.)

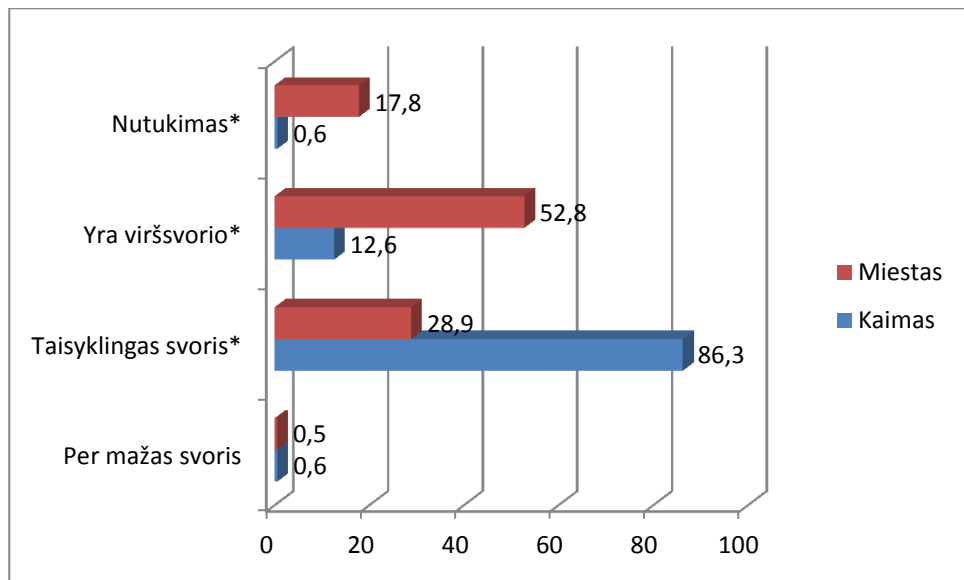
4. Svoris, ūgis ir fizinis aktyvumas

Respondentų buvo prašoma nurodyti savo ūgį ir svorį bei pasakyti, kaip jie vertina savo svorį. Kaip paaiškėjo po tyrimo, vidutinis apklaustųjų ūgis yra 176 cm, svoris – 78,6 kg. Buvo apskaičiuotas kiekvieno gyventojų kūno masės indeksas (KMI) ir nustatyta ar svoris normalus. Vidutinis Rietavo savivaldybės gyventojų KMI buvo 25. Toks kūno masės indeksas laikomas jau viršsvoriu (25-29,9), tačiau galima teigti, kad tai normalaus svorio viršutine riba. Normalų kūno svorį turėjo 55,9 proc. Rietavo savivaldybės gyventojų, viršsvorio – 33,9 proc., nutukusių žmonių buvo 9,7 proc. (24 pav.).



24 pav. Respondentų pasiskirstymas pagal kūno masės indeksą (proc.)

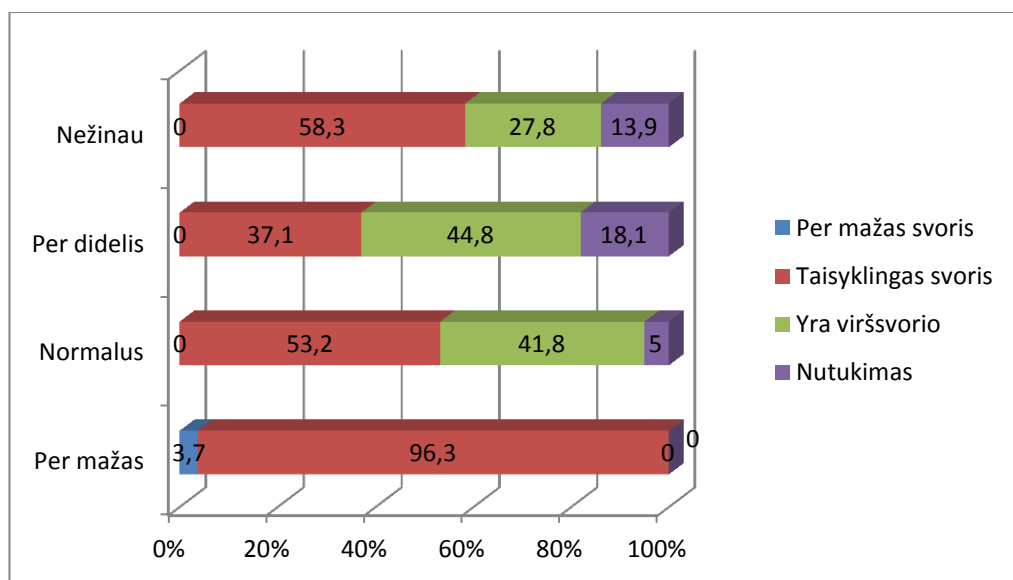
Rietavo savivaldybės moterų, turinčių normalų kūno svorį, buvo daugiau nei vyrų (atitinkamai 61,6 ir 46,9 proc.; $p < 0,05$). Viršsvorį turėjo 29,7 proc. moterų ir 50,6 proc. vyrų ($p < 0,05$). Analizuojant kūno masės indeksą pagal gyvenamąją vietą, buvo nustatyta, kad normalų kūno svorį turėjo daugiau kaimo gyventojų nei miesto (atitinkamai 86,3 ir 28,9 proc.; $p < 0,05$). Viršsvorio daugiau turėjo miesto nei kaimo gyventojų (atitinkamai 52,8 ir 12,6 proc.; $p < 0,05$) (26 pav.).



25 pav. Miesto ir kaimo gyventojų pasiskirstymas pagal kūno masės indeksą (proc.)

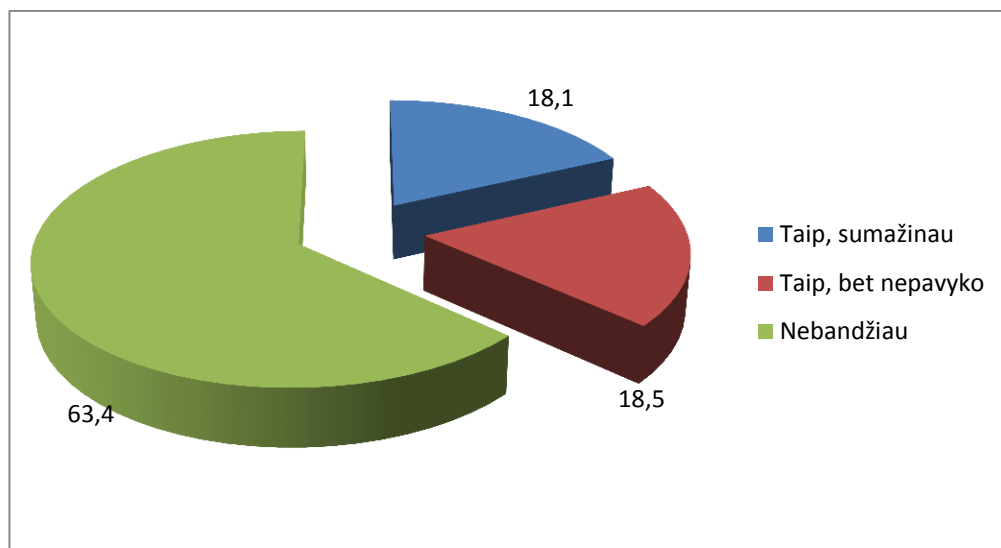
Kaip paaiškėjo išanalizavus tyrimo duomenis, 96,3 proc. respondentų, manančių, kad jų svoris yra per mažas, iš tikrųjų turi taisyklingą svorį. 41,8 proc. apklaustųjų, manančių, kad turi normalų kūno svorį, turi viršsvorio. 37,1 proc. respondentų, kurie, apskaičiavus jų KMI, turi taisyklingą svorį, mano, kad jų svoris yra per didelis. 41,7 proc. apklaustųjų, kurie turi viršsvorio, 58,3 proc., kurie turi taisyklingą svorį, nežinojo, kaip savo svorį įvertinti (26 pav.).

Iš visų savo svorį vertinusių, 38,4 proc. respondentų savo kūno masę įvertino teisingai, tai yra, apskaičiavus KMI, kūno svoris buvo toks, koku jį laikė patys apklaustieji, 61,6 proc. apklaustųjų savo svorį įvertino neteisingai.



26 pav. Respondentų pasiskirstymas pagal tai, kokį svorį, paskaičiuotą pagal KMI, jie turi ir kaip jie savo svorį vertina (porc.); $p < 0,05$

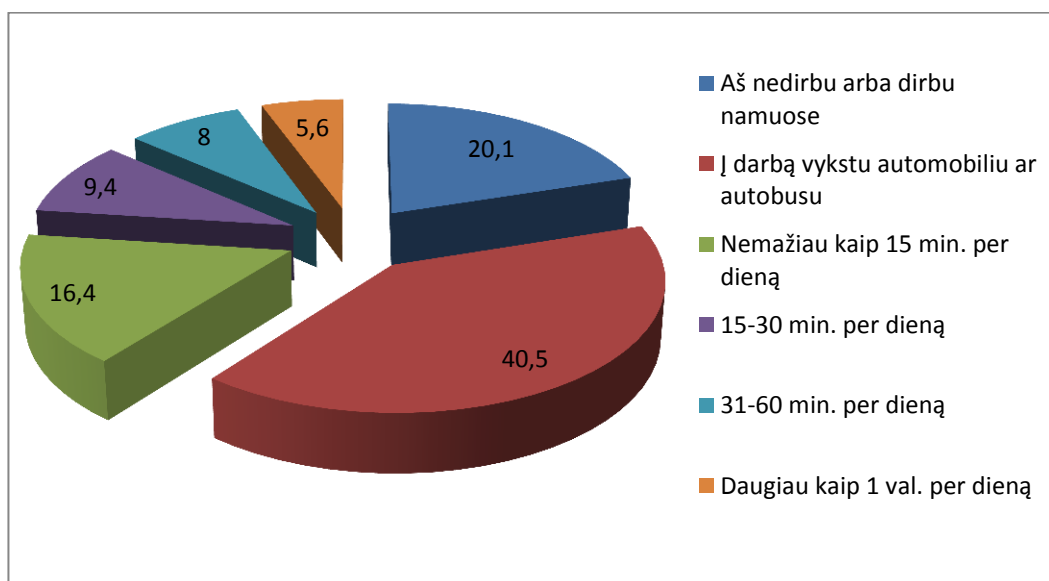
Savo svorį sumažinti yra bandę 36,6 proc. respondentų, iš kurių 18,1 proc. visų bandžusių pavyko svorį numesti. Likusiems 18,5 proc. numesti svorį nepavyko, o 63,4 proc. respondentų mažinti svorį niekada nebandė (27 pav.).



27 pav. Respondentų pasiskirstymas pagal tai, ar jie yra bandę sumažinti savo svorį (proc.)

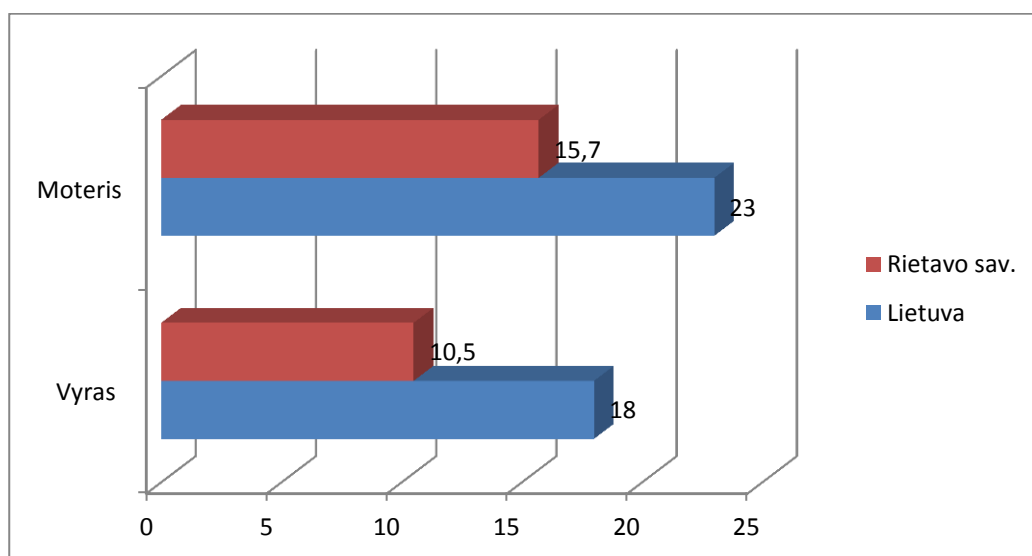
Svorį sumažinti yra bandę daugiau per didelį svorį turinčių moterų nei vyrų (48,1 proc. moterų ir 21,9 proc. vyrų; $p < 0,05$) ir 21,8 proc. moterų, 13,3 proc. vyrų pavyko jį numesti.

Rietavo savivaldybės gyventojų buvo teirautasi, kiek minučių per dieną jie eina arba važiuoja dviračiu į darbą ir atgal. Kaip paaiškėjo atlikus tyrimą, respondentų, į darbą vykstančių automobiliu ar autobusu buvo 40,5 proc. Ne mažiau kaip 15 min. per dieną į darbą ir atgal ėjo arba važiuojo dviračiu 16,4 proc., daugiau kaip pusė valandos per dieną – 8,0 proc. apklaustųjų. 20,1 proc. respondentų nedirbo arba dirbo namuose (28 pav.).



28 pav. Respondentų pasiskirstymas pagal tai, kiek minučių per dieną jie eina arba važiuoja dviračiu į darbą ir atgal (proc.)

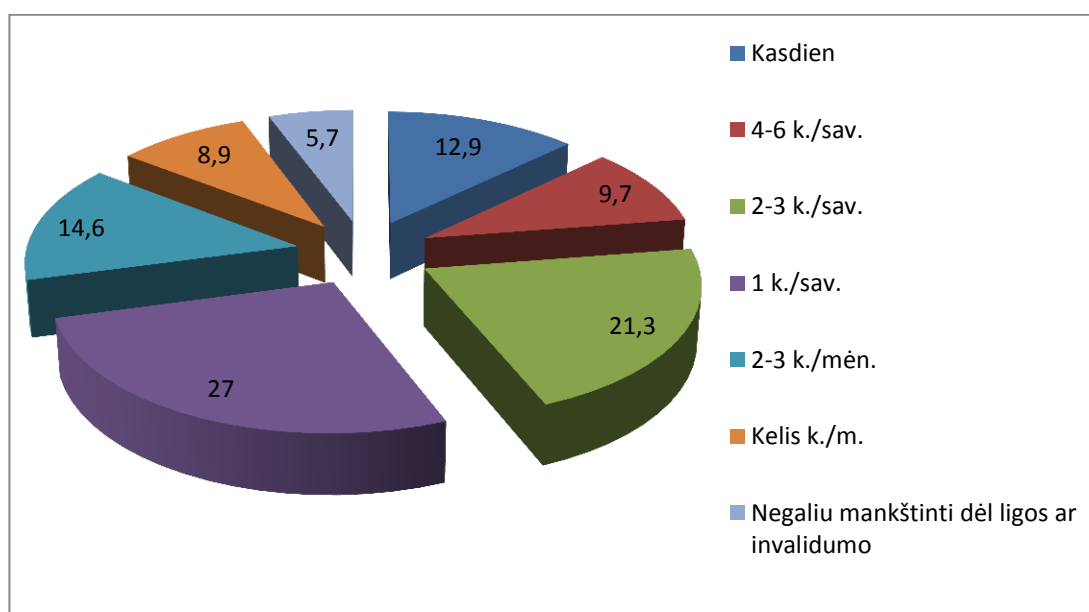
Lietuvoje į darbą ėjo ir grįžo iš jo bent 30 min. 18 proc. vyrų ir 23 proc. moterų, o atitinkamai Rietavo savivaldybėje pasiskirstymas tarp vyrų ir moterų – 10,5 ir 15,7 proc. (29 pav.).



29 pav. Lietuvos (2010) ir Rietavo savivaldybės (2011) gyventojų, einančių į darbą ir grįžtančių iš jo bent 30 min., dalis (proc.)

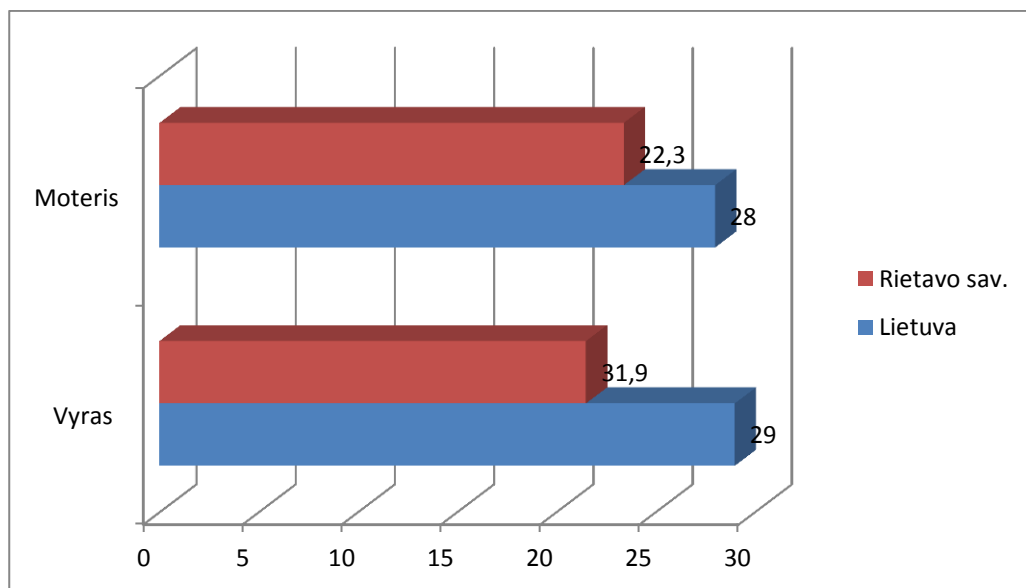
Rietavo savivaldybės gyventojų taip pat buvo teirautasi, ar dažnai laisvalaikiu jie mankština mažiausiai 30 minučių taip, kad pagreitėtų kvėpavimas ir suprakaituotų. Kaip parodė tyrimas, kartą per savaitę ir dažniau mankštinosi 70,9 proc. respondentų, kasdien tai darė 12,9 proc. apklaustųjų. 2011 m. 2-3 kartus per mėnesį mankštinosi 14,6 proc. Rietavo savivaldybės gyventojų, kelis kartus per metus – 8,9 proc. 5,7 proc. gyventojų negalėjo mankštintis dėl ligos ar invalidumo (30 pav.).

Rietavo savivaldybės kaimo gyventojai dažniau kasdien laisvalaikiu mankštinosi mažiausiai 30 min. taip, kad pagreitėtų kvėpavimas ir suprakaituotų, nei miesto gyventojai (atitinkamai 19,5 ir 7,1 proc.; $p < 0,05$).



30 pav. Respondentų pasiskirstymas pagal tai, ar dažnai jie laisvalaikiu mankština mažiausiai 30 min. taip, kad pagreitėtų kvėpavimas ir suprakaituotų (proc.)

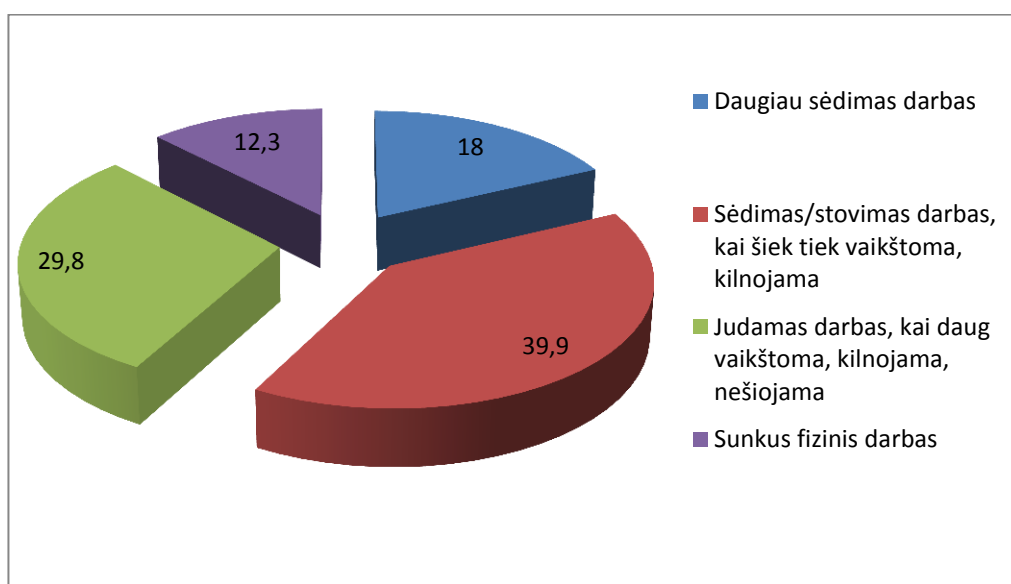
Keturias ir daugiau dienų per savaitę laisvalaikio metu sportavo 21,5 proc. vyrų ir 23,4 proc. moterų. Lietuvoje 2010 m. atlikto suaugusių gyventojų tyrimo duomenimis, vyrų, sportuojančių 4 ir daugiau dienų per savaitę buvo 29 proc., o moterų 28 proc. (31 pav.)



31 pav. Lietuvos (2010) ir Rietavo savivaldybės (2011) gyventojų, laisvalaikio metu sportuojančių bent 30 min. 4 ir daugiau dienų per savaitę, dalis (proc.)

Trečdalis respondentų dirbo sėdimą ar stovimą darbą, kai šiek tiek vaikštoma, kilnojama, nešiojama (39,9 proc.), sėdimą darbą dirbo 18,0 proc. apklaustųjų. Kad dirba judamą darbą, kai daug vaikštoma, kilnojama, nešiojama atsakė 29,8 proc. Rietavo savivaldybės gyventojų. Sunkų fizinį darbą dirbo 12,3 proc. apklaustųjų (32 pav.).

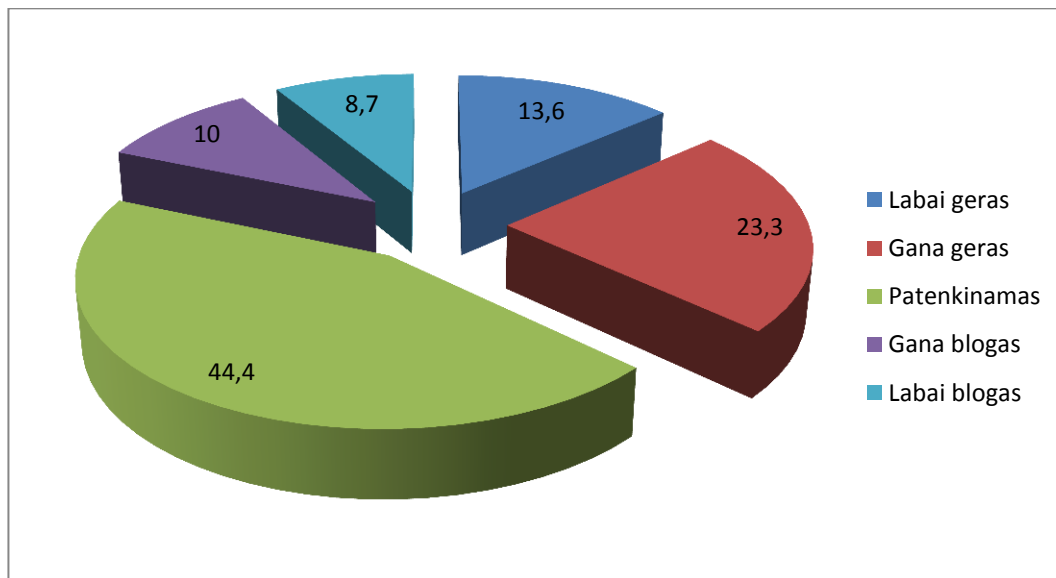
Rietavo savivaldybės kaimo gyventojų, dirbančių sunkų fizinį darbą, buvo daugiau nei miesto gyventojų (atitinkamai 21,1 ir 4,5 proc.; $p < 0,05$).



32 pav. Respondentų pasiskirstymas pagal tai, kokį darbą jie dirba (proc.)

36,9 proc. respondentų manė, kad jų fizinis pajėgumas buvo labai geras ir gana geras, patenkinamas – 44,4 proc. Gana blogai arba blogai savo fizinį pajėgumą įvertino 18,7 proc. apklaustųjų (33 pav.).

12,7 proc. Rietavo savivaldybės vyrų ir 22,5 proc. moterų savo fizinį pajėgumą įvertino labai blogai arba gana blogai ($p < 0,05$).



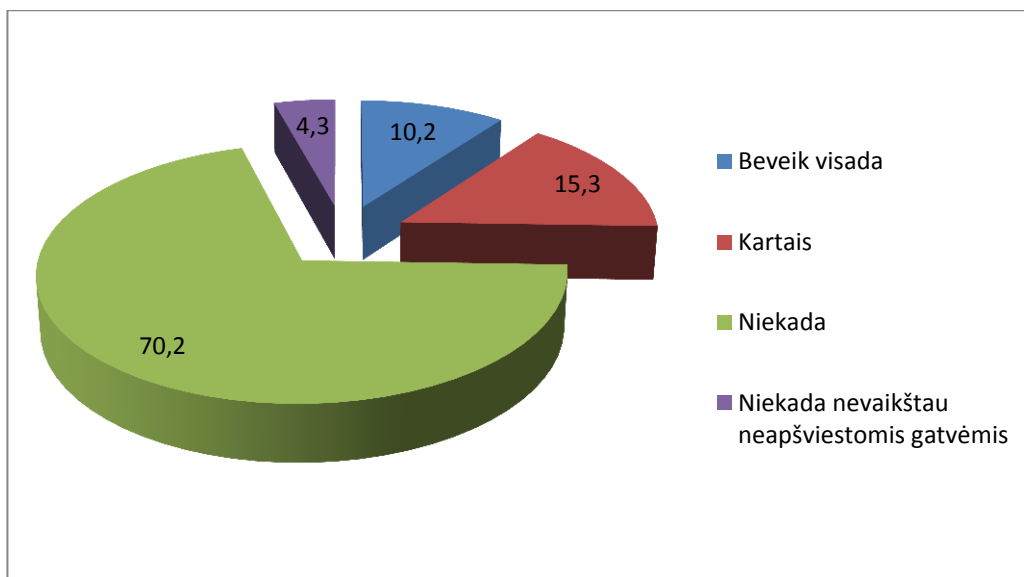
33 pav. Respondentų pasiskirstymas pagal tai, kaip jie vertina savo fizinį pajėgumą (proc.)

5. Eismo saugumas

Tyrimo metu buvo siekiama sužinoti kaip Rietavo savivaldybės gyventojai laikosi pagrindinių saugaus eismo taisyklių. Vienas iš pateiktų klausimų buvo „ar naudojate šviesos atšvaitus, eidami neapšviesta gatve tamsiu paros metu?“. Kaip paaiškėjo po apklausos, daugiau nei pusė apklaustųjų (70,2 proc.) niekada šviesos atšvaitų nenaudojo. 4,3 proc. nurodė, kad niekada nevaikščioja neapšviestomis gatvėmis. Atšvaitus kartais naudojo kas šeštas Rietavo savivaldybės gyventojas, o beveik visada - tik 10,2 proc. (34 pav.).

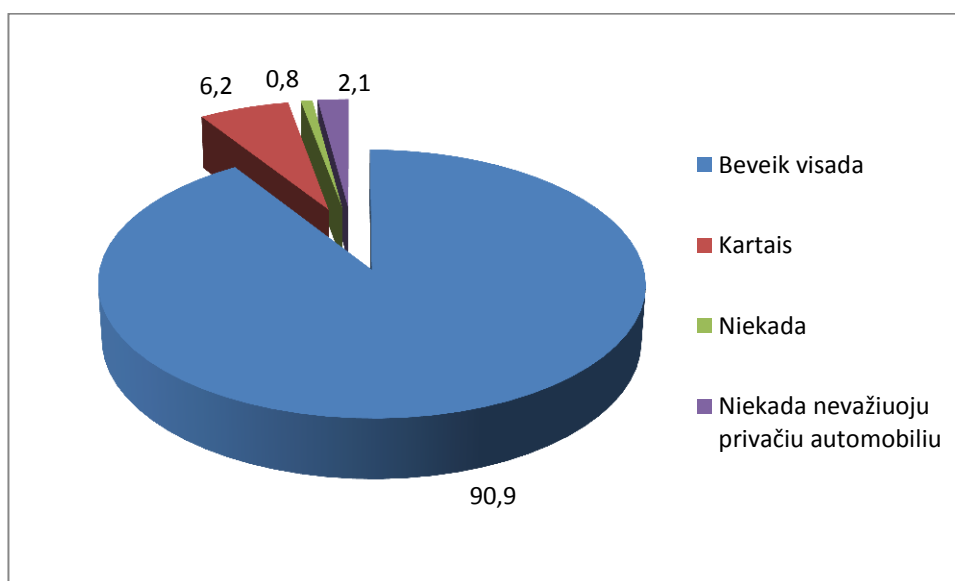
83,0 proc. kaimo gyventojų ir 58,9 proc. miesto gyventojų atsakė, kad niekada nenaudoja šviesos atšvaitų, eidami neapšviesta gatve tamsiu paros metu ($p < 0,05$).

2010 m. Lietuvoje atlikto tyrimo duomenimis, beveik visada šviesos atšvaitus naudojo tamsiu paros metu einant neapšviesta gatve 18,7 proc. gyventojų, kartais – 16,1 proc., niekada – 26,5 proc. Kad nevaikšto neapšviestomis gatvėmis, atsakė 38,7 proc. gyventojų.



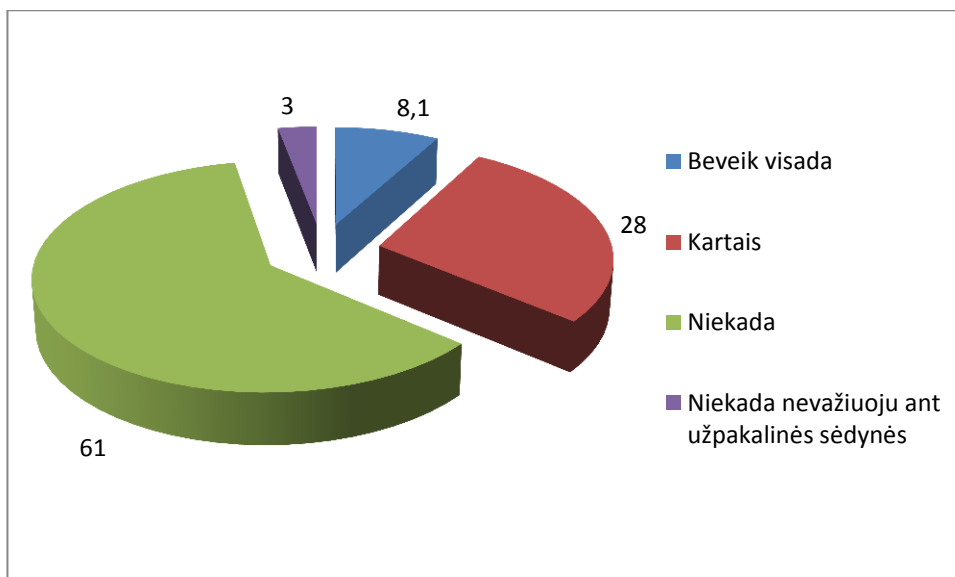
34 pav. Respondentų pasiskirstymas pagal tai, ar jie naudoja šviesos atšvaitus, eidami neapšviesta gatve tamsiu paros metu (proc.)

Respondentų taip pat buvo teirautasi, ar jie prisitvirtina saugos diržais, važiuodami automobiliu ant priekinės sėdynės ar vairuodami, 90,9 proc. respondentų tai darė beveik visada, 6,2 proc. - kartais (35 pav.)



35 pav. Respondentų pasiskirstymas pagal tai, ar jie prisitvirtina saugos diržais, važiuodami automobiliu ant priekinės sėdynės ar vairuodami (proc.)

Važiuodami ant užpakalinės sėdynės saugos diržais niekada neprisitvirtino dauguma respondentų (61,0 proc). Kartais prisitvirtino 28,0 proc. gyventojų (36 pav.).

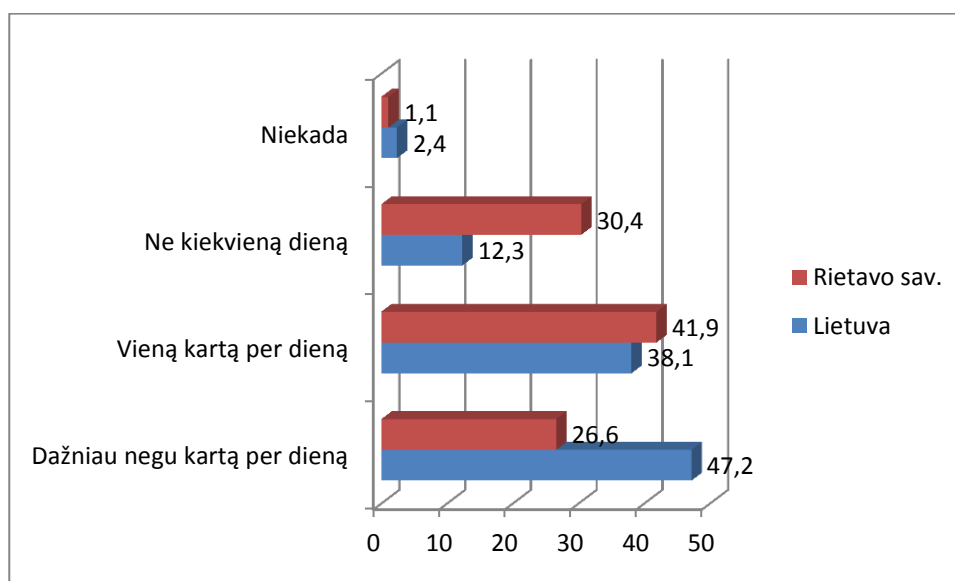


36 pav. Respondentų pasiskirstymas pagal tai, ar jie prisitvirtina saugos diržais, važiuodami ant užpakalinės sėdynės (proc.)

Lietuvoje beveik visada naudojosi saugos diržais, važiuojant automobiliu ant priekinės sėdynės, 94,9 proc. gyventojų, o važiuojant ant užpakalinės sėdynės – 26,1 proc. gyventojų.

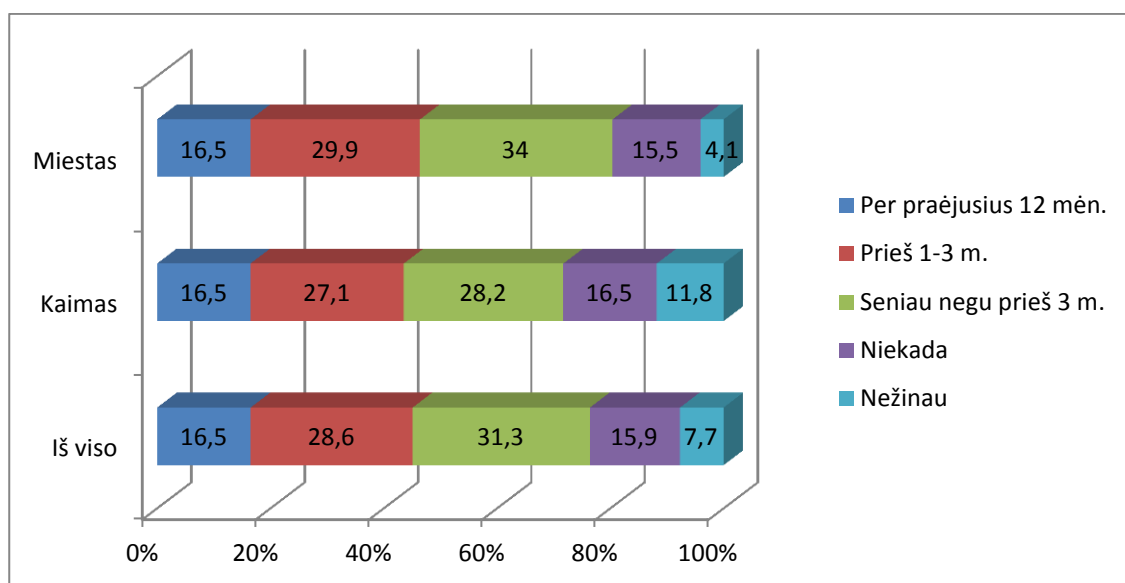
6. Kita

Kas ketvirtas Rietavo savivaldybės gyventojas atsakė, kad dantis valosi kelis kartus per dieną, vieną kartą – 41,9 proc., ne kiekvieną dieną – 30,4 proc. Dantų nevalė 1,1 proc. apklaustųjų. Lietuvoje dantis kelis kartus per dieną valėsi 47,2 proc. gyventojų (37 pav.).



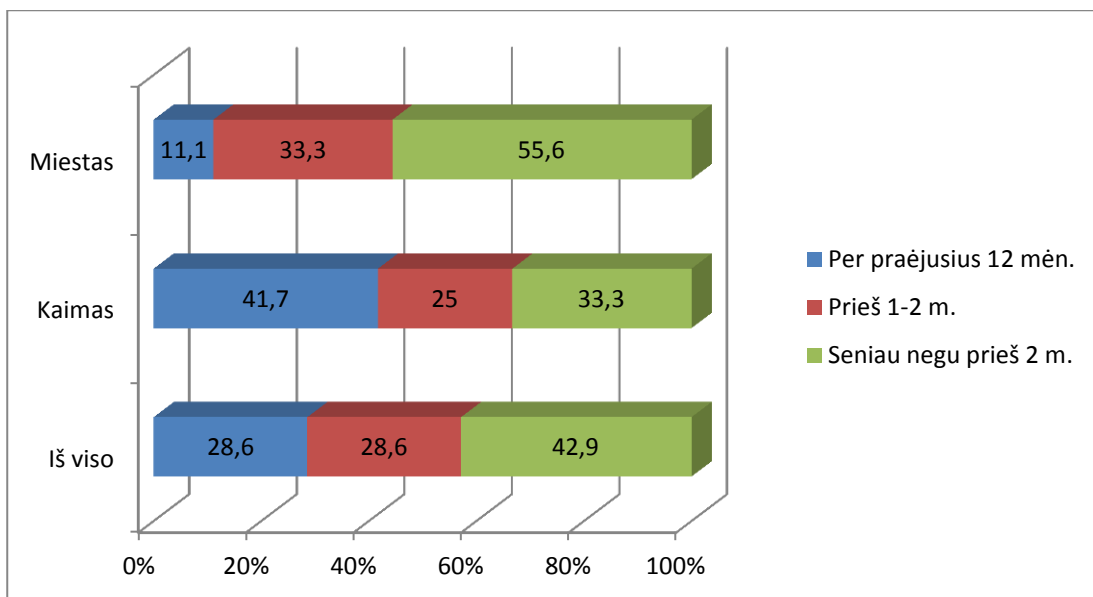
37 pav. Dantų valymo dažnis (proc.)

Lietuvoje jau kelinti metai plėtojamos gimdos kaklelio ir krūties vėžio, prostatos vėžio ankstyvosios diagnostikos programos. Gimdos kaklelio vėžio prevencinė programa skirta moterims nuo 25 iki 60 metų. Pagal ją kartą per trejus metus atliekamas citologinio tepinėlio tyrimas. Paklausus Rietavo savivaldybės 25-60 m. amžiaus moterų, kada paskutinį kartą joms buvo imtas iš gimdos kaklelio tepinėlis, 45,1 proc. atsakė, kad per paskutinius tris metus, 31,3 proc. atsakė, kad seniau nei prieš 3 metus. 15,9 proc. moterų nei karto nebuvo atliktas citologinis tepinėlio tyrimas. Analizuojant duomenis pagal gyvenamąją vietą, per paskutinius tris metus gimdos kaklelį dėl vėžio tikrinosi 43,6 proc. kaimo moterų ir 46,4 proc. miesto moterų, niekada nesitikrino 16,5 proc. kaimo ir 15,5 proc. miesto moterų (38 pav.).



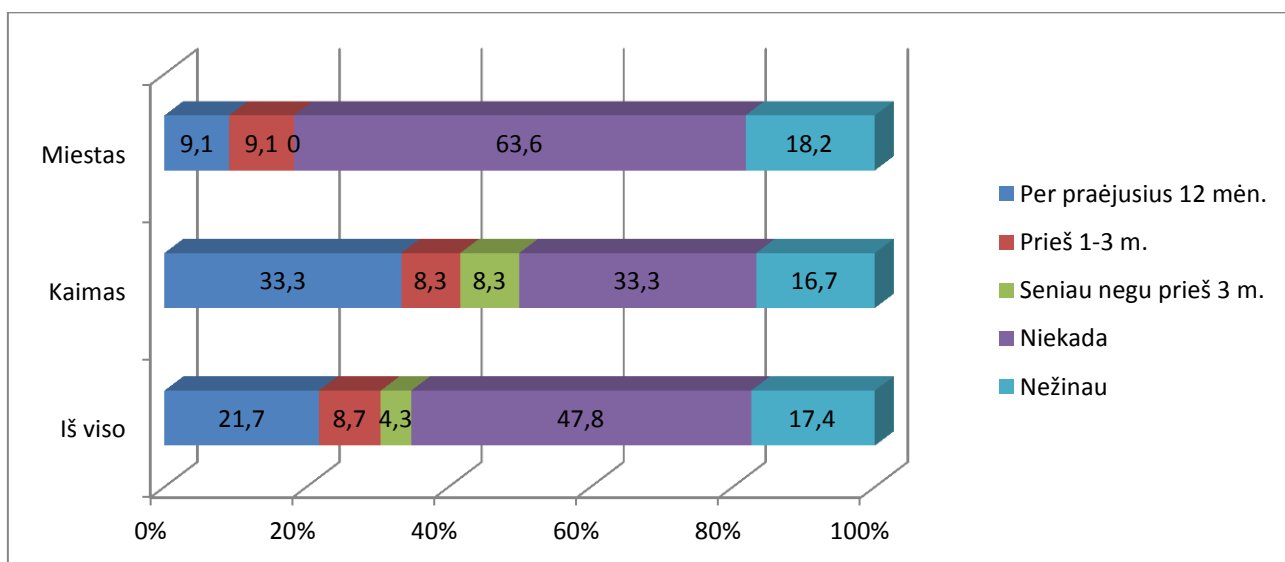
38 pav. 25- 60 m. amžiaus moterų, kurioms buvo atliekamas citologinis tepinėlio tyrimas, dalis pagal laikotarpį ir gyvenamąją vietą (proc.)

Krūties vėžio prevencijos programa skirta moterims nuo 50 iki 69 metų. Pagal programą kartą per dvejus metus atliekamas mamografinis tyrimas, leidžiantis tiksliai diagnozuoti vėžį ar ikivėžinius pakitimus. Krūties vėžio prevencijos programoje dalyvavo 55,3 proc. 50-64 m. amžiaus moterys. 57,2 proc. moterų krūtys buvo patikrintos per paskutinius dvejus metus (39 pav.).



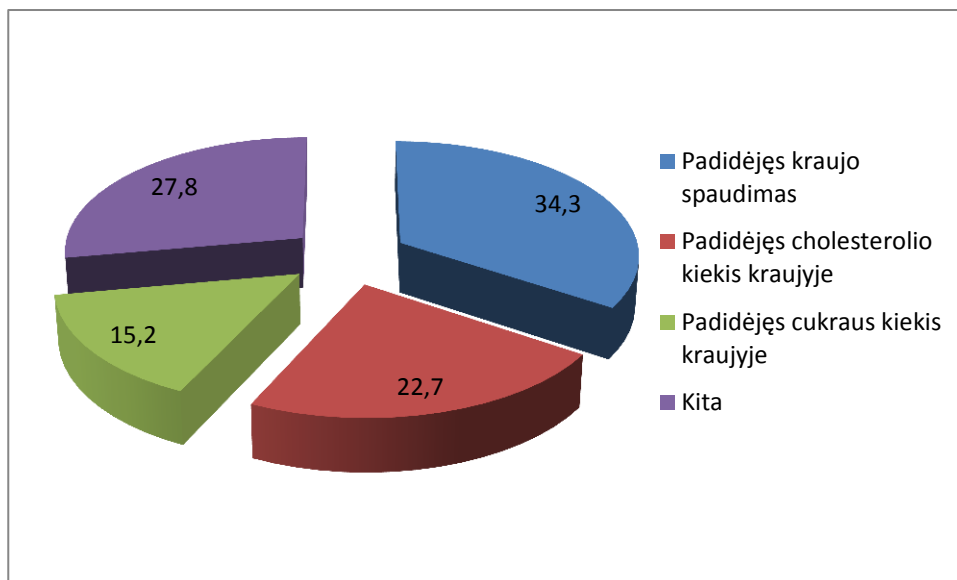
39 pav. 50-64 m. amžiaus moterų, kurioms buvo atlikta mamografija, dalis pagal laikotarpį ir gyvenamąją vietą (proc.)

Priešinės liaukos vėžio ankstyvosios diagnostikos programa skirta vyrams nuo 50 iki 75 metų bei vyrams nuo 45 metų, kurių tėvai ar broliai yra sirgę prostatos vėžiu. Pagal šią programą, vyrai dėl priešinės liaukos vėžio tikrinami vieną kartą per dvejus metus. Per praėjusius vienerius metus dėl priešinės liaukos vėžio tikrinosi 21,7 proc. 50-64 m. amžiaus vyrų (33,3 proc. iš kaimo, 9,1 proc. iš miesto). Kad niekada nesitikrino, atsakė 47,8 proc. Rietavo savivaldybės vyrų (33,3 proc. iš kaimo ir 63,6 proc. iš miesto) (40 pav.).



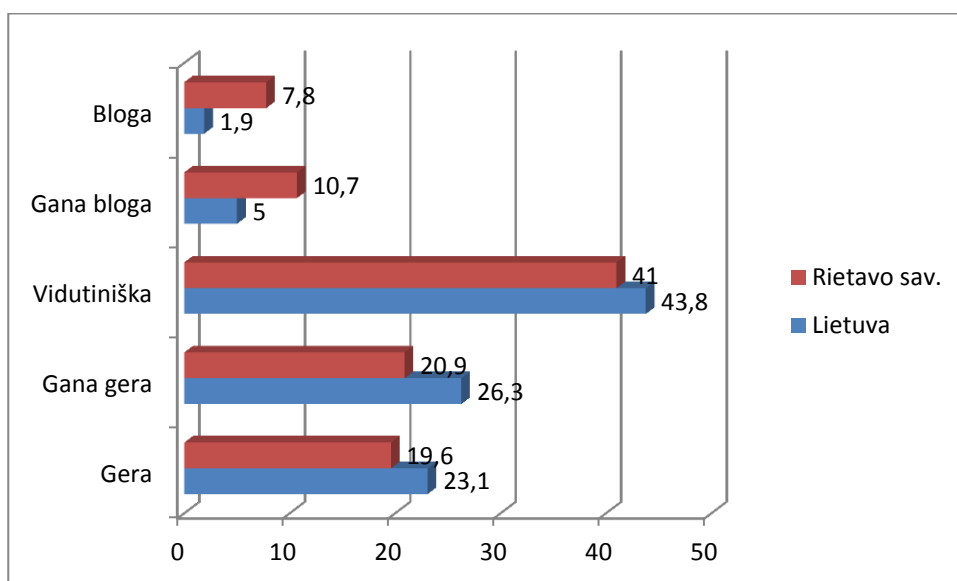
40 pav. 50-64 m. amžiaus vyrų, kurie tikrinosi dėl priešinės liaukos vėžio, dalis pagal laikotarpį ir gyvenamąją vietą (proc.)

Tyrimo metu Rietavo savivaldybės gyventojų buvo klausama, kokios ligos buvo nustatytos arba gydytos per praėjusius 12 mėn. Daugiausia respondentų atsakė (34,3 proc.), kad pagrindinė sveikatos problema, kurią nustatė ar gydė gydytojai - padidėjęs kraujo spaudimas, 22,7 proc. – kad padidėjęs cholesterolio kiekis kraujyje, 15,2 proc. – kad padidėjęs cukraus kiekis kraujyje. 27,8 proc. apklaustųjų nustatytos ir gydytos kitos sveikatos problemos (41 pav.).



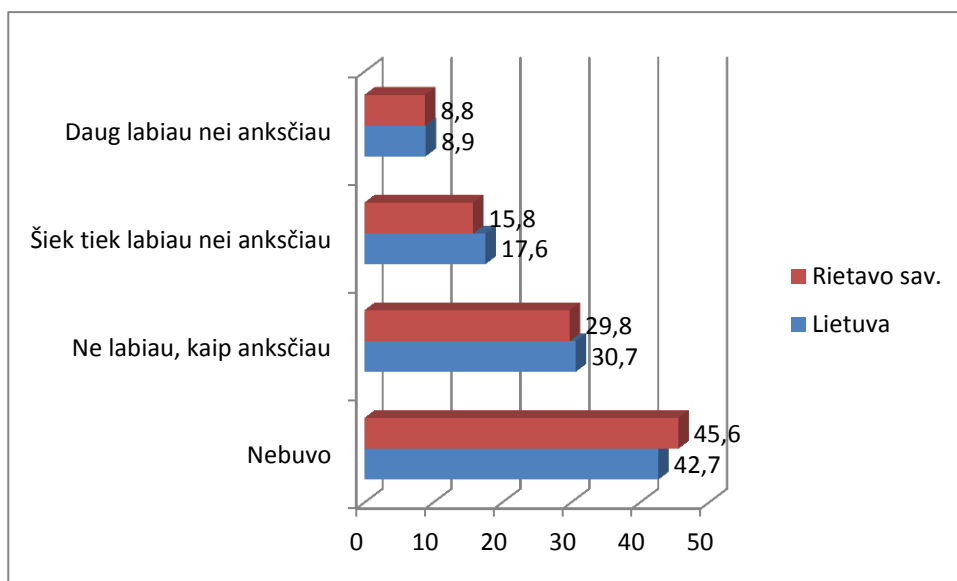
41 pav. Gyventojų, kuriems nustatytos ar gydytos ligos per praėjusius 12 mėn., dalis (proc.)

40,5 proc. Rietavo savivaldybės gyventojų savo sveikatą vertino gerai arba gana gerai. Lietuvoje taip savo sveikatą vertinančių buvo 49,4 proc. gyventojų. Vidutiniškai sveikatą vertino 41,0 proc. Rietavo savivaldybės gyventojų ir 43,8 proc. Lietuvos gyventojų, atitinkamai blogai arba gana blogai – 18,5 ir 6,9 proc. (42 pav.).



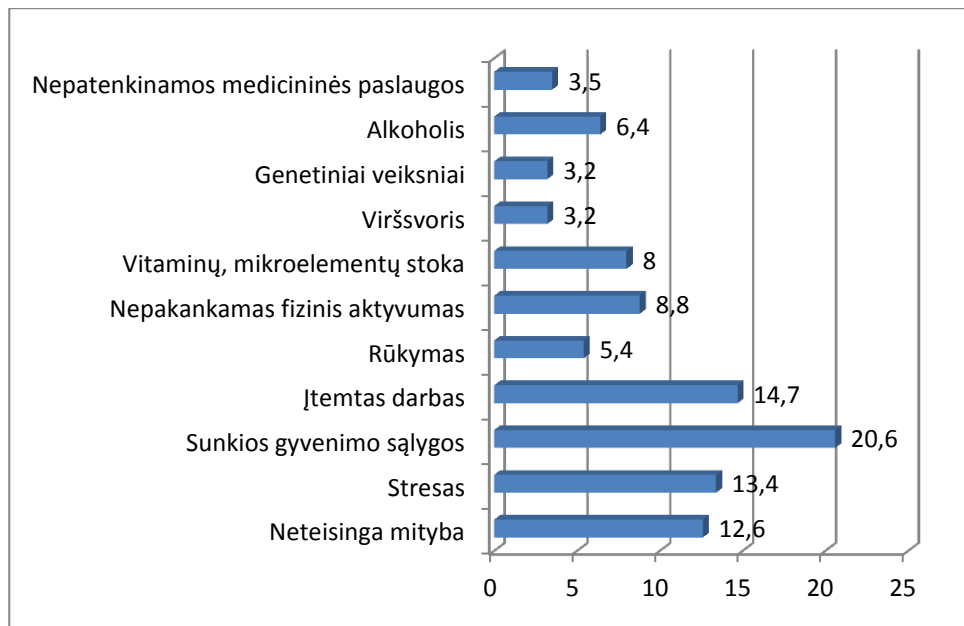
42 pav. Gyventojų savo sveikatos vertinimas (proc.)

Per pastaruosius 12 mėn. 45,6 proc. Rietavo savivaldybės gyventojų nepatyrė depresijos. Labiau nei anksčiau depresiją patyrė 24,6 proc. gyventojų. 2010 m. Lietuvos tyrimo duomenimis, depresijos per pastaruosius 12 mėn. nepatyrė 42,7 proc. gyventojų. Labiau nei anksčiau depresiją patyrė 26,5 proc. (43 pav.).



43 pav. Depresijos, patirtos per pastaruosius 12 mėn., laipsnis (proc.)

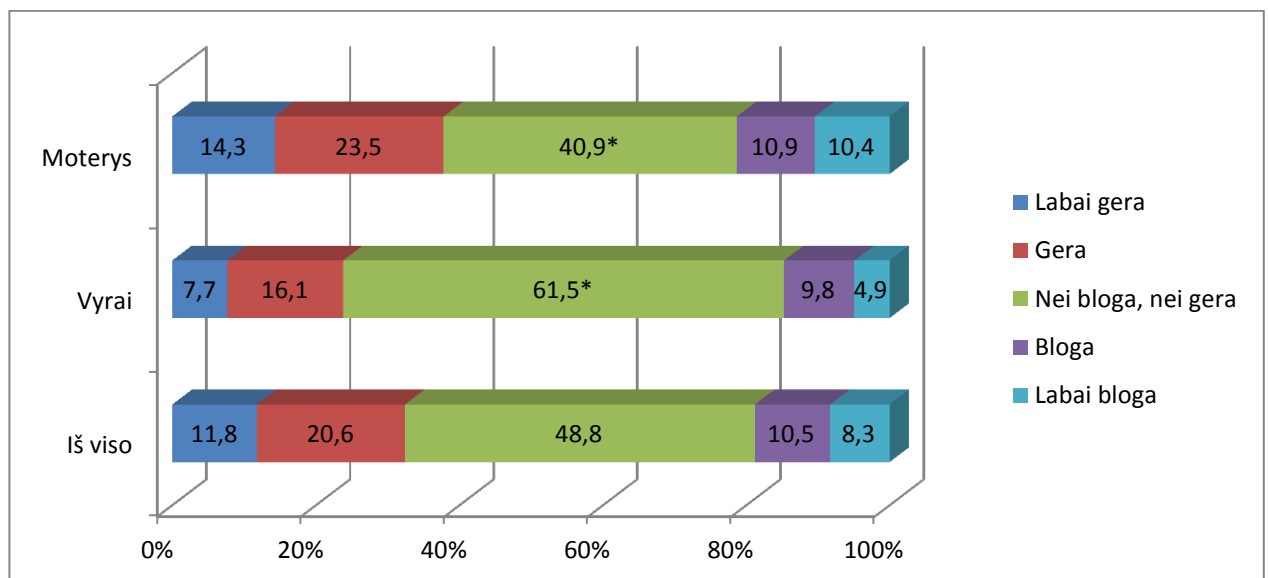
Respondentų buvo prašoma nurodyti, kas, jų nuomone, yra svarbiausia didelio Lietuvos gyventojų sergamumo priežastis. 20,6 proc. apklaustųjų manė, kad svarbiausia didelio sergamumo priežastis yra sunkios gyvenimo sąlygos, 14,7 proc. respondentų manė, kad kaltas įtemtas darbas. Trečiąja didelio sergamumo priežastimi Rietavo savivaldybės gyventojai įvardino stresą, ketvirtoje vietoje liko neteisinga mityba (12,6 proc.), penktoje - nepakankamas fizinis aktyvumas (8,8 proc.), šeštoje – vitaminų ir mikroelementų stoka (8,0 proc.). Kad alkoholis yra svarbiausia didelio Lietuvos gyventojų sergamumo priežastis nurodė 6,4 proc. gyventojų, kad rūkymas – 5,4 proc. (44 pav.).



44 pav. Respondentų pasiskirstymas pagal tai, kokia, jų nuomone, yra svarbiausia didelio Lietuvos gyventojų sergamumo priežastis (proc.)

2011 m. savo gyvenimo kokybę labai gerai ir gerai įvertino 32,4 proc. gyventojų, atitinkamai labai blogai ir blogai – 18,8 proc. gyventojų. Nei blogai, nei gerai gyvenimo kokybę vertino 61,5 proc. vyrų ir 40,9 proc. moterų ($p < 0,05$) (45 pav.).

2010 m. Lietuvoje atlikto gyvenimo tyrimo duomenimis, labai gerai ir gerai savo sveikatą vertino 34,4 proc., labai blogai ir blogai – 8 proc. gyventojų.



45 pav. Respondentų pasiskirstymas pagal tai, kaip jie vertina savo gyvenimo kokybę (proc.);
* $p < 0,05$

IŠVADOS

Fizinis aktyvumas

Rietavo savivaldybės suaugusiųjų gyvenimos tyrimo duomenimis, kasdien judėjo taip, kad suprakaituotų, padažnėtų kvėpavimas, padidėtų pulso dažnis ir kraujospūdis, ne mažiau nei 0,5 val., kas septintas-aštuntas suaugęs gyventojas (Lietuvoje 2010 m. atlikto suaugusiųjų gyvenimos tyrimo duomenimis – kas penktas).

Mityba

2011 m. tyrimo duomenimis, ruošiant maistą aliejaus naudojo 85 proc. Rietavo savivaldybės gyventojų. Kas antras apklaustasis atsakė, kad ant duonos netepa jokių riebalų. Žuvį valgė bent tris dienas per savaitę 24,4 proc. gyventojų, mėsą - 30,8 proc. Tyrimo duomenimis, 34,1 proc. Rietavo savivaldybės gyventojų šviežias daržoves valgė bent tris dienas per savaitę (Lietuvoje - 55,9 proc.), 36,9 proc. - kitokias daržoves (Lietuvoje – 30,2 proc.). Mažiausiai tris dienas per savaitę šviežius vaisius ir uogas valgė 21,5 proc. gyventojų (Lietuvoje - 39,7 proc.), kitokius vaisius ir uogas – 16,3 proc. gyventojų (Lietuvoje - 19,5 proc.).

Žalingi įpročiai

2011 m. Rietavo savivaldybėje atlikto gyventojų gyvenimos tyrimo duomenimis, kad šiuo metu rūko prisipažino 65,1 proc. gyventojų (kasdien – 23 proc., retkarčiais – 42,1 proc.) (Lietuvoje 2010 m. atlikto tyrimo duomenimis, rūkančiųjų buvo mažiau).

1-3 kartus per savaitę stiprius alkoholinius gėrimus gėrė kas penktas gyventojas (Lietuvoje – kas septintas), alų – kaip ir Lietuvoje - kas ketvirtas. Mažiausiai kartą per savaitę vyno vartojo 11,3 proc. gyventojų (Lietuvoje – 8,3 proc.).

Saugus elgesys

Nedidelė dalis Rietavo savivaldybės gyventojų nešioja atšvaitus tamsiu paros metu eidami neapšviesta gatve. 25,5 proc. gyventojų atsakė, kad beveik visada arba kartais naudoja šviesos atšvaitus (Lietuvoje – 34,8 proc.).

Beveik visada arba kartais prisitvirtino saugos diržais, važiuojant ant priekinės sėdynės ar vairuojant, 97,1 proc. gyventojų, važiuojant ant užpakalinės sėdynės - 36,1 proc. (Lietuvoje - 59,3 proc.).

Sveikata

Paklausus Rietavo savivaldybės gyventojų apie dantų valymą, tik 26,6 proc. suaugusiųjų atsakė, kad dantis šepetėliu ir pasta valo kelis kartus per dieną (atitinkamai Lietuvoje – 47,2 proc. suaugusiųjų).

Tyrimo duomenimis, 32,4 proc. Rietavo savivaldybės gyventojų labai gerai arba gerai vertina savo gyvenimo kokybę (Lietuvoje – 34,4 proc.).

Rūkymas

1 lent. Ar rūkote Jūs pats arba Jūsų šeimos nariai? (proc.)

<i>Pagal lytį (*p<0.05) ir gyvenamąją vietą (*p<0.05)</i>					
	Iš viso	Vyras	Moteris	Kaimas	Miestas
Niekas nerūko	51,9	44,4*	56,5*	61,4*	43,4*
Taip, kai kas rūko	48,1	55,6*	43,5*	38,6*	56,6*
<i>Pagal amžių</i>					
	<25 m.	25-34 m.	35-44 m.	45-54 m.	55-64 m.
Niekas nerūko	57,4	53,6	48,6	51,6	50,0
Taip, kai kas rūko	42,6	46,4	51,4	48,4	50,0

2 lent. Ar Jūs kada nors rūkėte? (proc.)

<i>Pagal lytį (*p<0.05) ir gyvenamąją vietą</i>					
	Iš viso	Vyras	Moteris	Kaimas	Miestas
Taip	66,8	78,3*	59,6*	70,5	63,5
Ne	33,2	21,7*	40,4*	29,5	36,5
<i>Pagal amžių</i>					
	<25 m.	25-34 m.	35-44 m.	45-54 m.	55-64 m.
Taip	72,3	61,6	64,5	72,6	68,8
Ne	27,7	38,4	35,5	27,4	31,3

3 lent. Ar Jūs kada nors rūkėte kasdien? (proc.)

<i>Pagal lytį (*p<0.05) ir gyvenamąją vietą</i>					
	Iš viso	Vyras	Moteris	Kaimas	Miestas
Niekada nerūkiu kasdien	52,3	43,1*	59,1*	57,7	48,2
Rūkiu kasdien	47,7	56,9*	40,9*	42,3	51,8
<i>Pagal amžių</i>					
	<25 m.	25-34 m.	35-44 m.	45-54 m.	55-64 m.
Niekada nerūkiu kasdien	50,0	59,3	51,7	42,9	56,5
Rūkiu kasdien	50,0	40,7	48,3	57,1	43,5

4 lent. Ar Jūs dabar rūkote? (proc.)

<i>Pagal lytį (*p<0.05) ir gyvenamąją vietą (*p<0.05)</i>					
	Iš viso	Vyras	Moteris	Kaimas	Miestas
Taip, kasdien	23,0	38,7*	12,8*	2,9*	40,8*
Retkarčiais	42,1	37,3	45,2	67,6*	19,4*
Visai nerūkau	34,9	23,9*	42,0*	29,4*	39,8*
<i>Pagal amžių (*p<0.05)</i>					
	<25 m.	25-34 m.	35-44 m.	45-54 m.	55-64 m.
Taip, kasdien	10,9	15,9	28,7	31,1	24,1
Retkarčiais	58,7	45,8	31,5	41,0	48,3
Visai nerūkau	30,4	38,3	39,8	27,9	27,6

5 lent. Kada rūkėte paskutinį kartą? (proc.)

<i>Pagal lytį (*p<0.05) ir gyvenamąją vietą (*p<0.05)</i>					
	Iš viso	Vyras	Moteris	Kaimas	Miestas
Vakar arba šiandien	47,0	64,5*	32,8*	23,0*	70,4*
Prieš 2-30 dienų	19,0	11,8*	24,8*	18,9	19,2
Prieš 1-6 mėn.	8,1	6,4	9,5	14,8*	1,6*
Prieš 6-12 mėn.	7,3	6,4	8,0	12,3*	2,4*
Prieš 1-5 m.	8,1	1,8*	13,1*	11,5	4,8
Prieš 5-10 m.	5,3	5,5	5,1	9,8*	0,8*
Seniau kaip prieš 10 m.	5,3	3,6	6,6	9,8*	0,8*
<i>Pagal amžių</i>					
	<25 m.	25-34 m.	35-44 m.	45-54 m.	55-64 m.
Vakar arba šiandien	28,1	43,5	57,7	46,7	45,5
Prieš 2-30 dienų	34,4	20,3	15,5	17,8	9,1
Prieš 1-6 mėn.	15,6	10,1	4,2	6,7	9,1
Prieš 6-12 mėn.	6,3	8,7	5,6	8,9	9,1
Prieš 1-5 m.	3,1	10,1	8,5	6,7	13,6
Prieš 5-10 m.	9,4	4,3	1,4	6,7	9,1
Seniau kaip prieš 10 m.	3,1	2,9	7,0	6,7	4,5

6 lent. Ar norėtumėte mesti rūkyti? (proc.)

<i>Pagal lytį ir gyvenamąją vietą (*p<0.05)</i>					
	Iš viso	Vyras	Moteris	Kaimas	Miestas
Taip	9,8	13,4	7,1	5,7*	12,7*
Ne	41,4	43,3	39,9	58,2*	29,5*
Abejoju	25,1	24,4	25,6	27,0	23,7
Dabar nerūkau	23,7	18,9	27,4	9,0*	34,1*
<i>Pagal amžių</i>					
	<25 m.	25-34 m.	35-44 m.	45-54 m.	55-64 m.
Taip	14,3	5,6	6,7	14,0	16,7
Ne	51,4	41,6	37,8	44,0	33,3
Abejoju	22,9	27,0	25,6	20,0	29,2
Dabar nerūkau	11,4	25,8	30,0	22,0	20,8

7 lent. Kada rimtai bandėte mesti rūkyti ir išbuvote nerūkęs bent 24 val.? (proc.)

<i>Pagal lytį ir gyvenamąją vietą (*p<0.05)</i>					
	Iš viso	Vyras	Moteris	Kaimas	Miestas
Šį mėn.	2,1	3,2	1,2	1,7	2,4
Prieš 1-6 mėn.	4,9	6,5	3,7	3,3	6,1
Prieš 6-12 mėn.	3,2	4,0	2,5	0,8	4,8
Seniau kaip prieš metus	9,8	12,1	8,1	4,2*	13,9*
Niekada nebandžiau	80,0	74,2	84,5	90,0*	72,7*
<i>Pagal amžių</i>					
	<25 m.	25-34 m.	35-44 m.	45-54 m.	55-64 m.
Šį mėn.	0	1,1	2,2	4,3	4,5
Prieš 1-6 mėn.	6,1	4,6	3,3	2,2	13,6
Prieš 6-12 mėn.	0	2,3	4,4	6,5	0
Seniau kaip prieš metus	9,1	6,9	13,3	6,5	13,6
Niekada nebandžiau	84,8	85,1	76,7	80,4	68,2

8 lent. Ar Jūs nerimaujate dėl žalingų rūkymo padarinių Jūsų sveikatai? (proc.)

<i>Pagal lytį (*p<0.05) ir gyvenamąją vietą (*p<0.05)</i>					
	Iš viso	Vyras	Moteris	Kaimas	Miestas
Labai nerimauju	11,8	7,0*	15,5*	17,7*	7,5*
Šiek tiek nerimauju	22,2	28,7*	17,3*	24,2	20,8
Beveik nesirūpinu	28,3	28,7	28,0	29,8	27,2
Visai nesirūpinu	37,7	35,7	39,3	28,2*	44,5*
<i>Pagal amžių</i>					
	<25 m.	25-34 m.	35-44 m.	45-54 m.	55-64 m.
Labai nerimauju	13,9	18,2	5,4	11,8	13,0
Šiek tiek nerimauju	16,7	21,6	18,5	31,4	21,7
Beveik nesirūpinu	41,7	19,3	29,3	33,3	30,4
Visai nesirūpinu	27,8	40,9	46,7	23,5	34,8

9 lent. Ar kuris nors pažįstamas per praėjusius metus bandė vartoti narkotikus? (proc.)

<i>Pagal lytį ir gyvenamąją vietą (*p<0.05)</i>					
	Iš viso	Vyras	Moteris	Kaimas	Miestas
Nežinau	73,5	73,6	73,4	50,6*	93,9*
Pažįstu vieną	11,0	11,1	10,9	19,3*	3,6*
Pažįstu 2-5 asmenis	8,0	6,3	9,2	15,3*	1,5*
Pažįstu daugiau kaip 5 asm.	7,5	9,0	6,6	14,8*	1,0*
<i>Pagal amžių</i>					
	<25 m.	25-34 m.	35-44 m.	45-54 m.	55-64 m.
Nežinau	63,8	75,9	82,0	65,6	68,8
Pažįstu vieną	12,8	9,8	7,2	14,8	15,6
Pažįstu 2-5 asmenis	12,8	7,1	5,4	11,5	6,3
Pažįstu daugiau kaip 5 asm.	10,6	7,1	5,4	8,2	9,4

Alkoholio vartojimas

10 lent. Ar dažnai vartojate bet kokį alkoholinį gėrimą? (proc.)

<i>Pagal lytį (*p<0.05) ir gyvenamąją vietą (*p<0.05)</i>					
	Iš viso	Vyras	Moteris	Kaimas	Miestas
Kasdien	9,1	6,9	10,4	17,6*	1,5*
2-3 kartus per sav.	10,2	13,2	8,3	15,3*	5,6*
Kartą per sav.	16,3	23,6*	11,7*	18,8	14,1
2-3 kartus per mėn.	41,2	38,9	42,6	17,6*	62,1*
Kelias kartus per metus	15,2	9,7*	18,7*	15,9	14,6
Niekada negeriu	8,0	7,6	8,3	14,8*	2,0*
<i>Pagal amžių (*p<0.05)</i>					
	<25 m.	25-34 m.	35-44 m.	45-54 m.	55-64 m.
Kasdien	12,8	8,9	7,2	6,5	18,8
2-3 kartus per sav.	17,0	7,1	9,0	11,3	6,3
Kartą per sav.	23,4	9,8	18,9	21,0	12,5
2-3 kartus per mėn.	31,9	43,8	51,4	33,9	28,1
Kelias kartus per metus	8,5	19,6	8,1	22,6	25,0
Niekada negeriu	6,4	10,7	5,4	4,8	9,4

11 lent. Ar dažnai vartojate stiprius alkoholinius gėrimus? (proc.)

<i>Pagal lytį (*p<0.05) ir gyvenamąją vietą (*p<0.05)</i>					
	Iš viso	Vyras	Moteris	Kaimas	Miestas
Kasdien	3,2	0,7*	4,8*	6,8*	0*
2-3 kartus per sav.	10,2	12,5	8,7	17,6*	3,5*
Kartą per sav.	8,0	4,9	10,0	13,6*	3,0*
2-3 kartus per mėn.	40,9	51,4*	34,3*	17,6*	61,6*
Kelis kartus per metus	22,2	20,1	23,5	19,3	24,7
Niekada negeriu	15,5	10,4*	18,7*	25,0*	7,1*
<i>Pagal amžių (*p<0.05)</i>					
	<25 m.	25-34 m.	35-44 m.	45-54 m.	55-64 m.
Kasdien	4,3	3,6	2,7	1,6	6,3
2-3 kartus per sav.	17,0	7,1	7,2	9,7	15,6
Kartą per sav.	19,1	6,3	8,1	4,8	6,3
2-3 kartus per mėn.	25,5	35,7	59,5	37,1	31,3
Kelis kartus per metus	25,5	23,2	18,0	29,0	15,6
Niekada negeriu	8,5	24,1	4,5	17,7	25,0

12 lent. Ar dažnai geriate alų? (proc.)

<i>Pagal lytį (*p<0.05) ir gyvenamąją vietą (*p<0.05)</i>					
	Iš viso	Vyras	Moteris	Kaimas	Miestas
Kasdien	2,7	4,2	11,7	2,3	3,0
2-3 kartus per sav.	8,6	11,2	7,0	11,9*	5,6*
Kartą per sav.	16,4	28,0*	9,1*	16,5	16,2
2-3 kartus per mėn.	29,0	30,8	27,8	16,5*	40,1*
Kelis kartus per metus	22,5	10,5*	30,0*	18,8	25,9
Niekada negeriu	20,9	15,4*	24,3*	34,1*	9,1*
<i>Pagal amžių</i>					
	<25 m.	25-34 m.	35-44 m.	45-54 m.	55-64 m.
Kasdien	2,1	0	3,6	4,8	0
2-3 kartus per sav.	8,5	8,0	7,3	9,7	12,5
Kartą per sav.	21,3	8,9	18,2	21,0	15,6
2-3 kartus per mėn.	31,9	30,4	32,7	22,6	25,0
Kelis kartus per metus	19,1	23,2	26,4	19,4	21,9
Niekada negeriu	17,0	29,5	11,8	22,6	25,0

13 lent. Ar dažnai geriate vyną? (proc.)

<i>Pagal lytį (*p<0.05) ir gyvenamąją vietą (*p<0.05)</i>					
	Iš viso	Vyras	Moteris	Kaimas	Miestas
Kasdien	0,8	0,7	0,9	1,1	0,5
2-3 kartus per sav.	4,6	1,4*	6,5*	8,0*	1,5*
Kartą per sav.	5,9	7,0	5,2	9,7*	2,5*
2-3 kartus per mėn.	33,0	30,1	34,8	19,3*	45,2*
Kelis kartus per metus	26,3	23,8	27,8	17,0*	34,5*
Niekada negeriu	29,5	37,1*	24,8*	44,9*	15,7*
<i>Pagal amžių</i>					
	<25 m.	25-34 m.	35-44 m.	45-54 m.	55-64 m.
Kasdien	0	0	1,8	1,6	0
2-3 kartus per sav.	6,4	5,4	4,5	1,6	3,1
Kartą per sav.	8,5	2,7	7,3	3,2	12,5
2-3 kartus per mėn.	36,2	33,9	36,4	35,5	18,8
Kelis kartus per metus	27,7	25,0	23,6	30,6	37,5
Niekada negeriu	21,3	33,0	26,4	27,4	28,1

Mityba

14 lent. Ar paprastai pusryčiaujate? (proc.)

<i>Pagal lytį (*p<0.05) ir gyvenamąją vietą (*p<0.05)</i>					
	Iš viso	Vyras	Moteris	Kaimas	Miestas
Taip	51,3	40,3*	58,3*	37,5*	63,6*
Ne	16,8	11,1*	20,4*	29,0*	6,1*
Kartais	31,8	48,6*	21,3*	33,5	30,3
<i>Pagal amžių</i>					
	<25 m.	25-34 m.	35-44 m.	45-54 m.	55-64 m.
Taip	53,2	50,0	56,8	45,2	50,0
Ne	17,0	18,8	12,6	17,7	18,8
Kartais	29,8	31,3	30,6	37,1	31,3

15 lent. Kokius riebalus dažniausiai vartojate ruošdami maistą? (proc.)

<i>Pagal lytį ir gyvenamąją vietą (*p<0.05)</i>					
	Iš viso	Vyras	Moteris	Kaimas	Miestas
Aliejų	85,0	82,6	86,5	90,3*	80,3*
Margariną	5,3	5,6	5,2	2,8*	7,6*
Sviestą	4,8	8,3	2,6	1,7*	7,6*
Taukus	2,7	2,8	2,6	2,8	2,5
Nevartoju jokių riebalų	2,1	0,7	3,0	2,3	2,0
<i>Pagal amžių</i>					
	<25 m.	25-34 m.	35-44 m.	45-54 m.	55-64 m.
Aliejų	91,5	87,5	87,4	75,8	84,4
Margariną	6,4	5,4	3,6	8,1	3,1
Sviestą	0	2,7	8,1	8,1	3,1
Taukus	0	1,8	0	4,8	6,3
Nevartoju jokių riebalų	2,1	2,7	0,9	3,2	3,1

16 lent. Kokius riebalus dažniausiai tepate ant duonos? (proc.)

<i>Pagal lytį (*p<0.05) ir gyvenamąją vietą (*p<0.05)</i>					
	Iš viso	Vyras	Moteris	Kaimas	Miestas
Jokių	43,3	32,6*	50,0*	84,1*	7,1*
Margariną	23,5	22,9	23,9	4,0*	40,9*
Riebalų mišinį	10,2	13,9	7,8	4,0*	15,7*
Sviestą	22,2	29,2*	17,8*	6,3*	36,4*
Taukus	0,8	1,4	0,4	1,7	0
<i>Pagal amžių (*p<0.05)</i>					
	<25 m.	25-34 m.	35-44 m.	45-54 m.	55-64 m.
Jokių	70,2	47,3	35,1	29,0	53,1
Margariną	12,8	25,0	28,8	22,6	15,6
Riebalų mišinį	6,4	6,3	9,0	24,2	3,1
Sviestą	10,6	21,4	26,1	21,0	28,1
Taukus	0	0	0,9	3,2	0

17 lent. Kokį pieną dažniausiai geriate? (proc.)

<i>Pagal lytį (*p<0.05) ir gyvenamąją vietą (*p<0.05)</i>					
	Iš viso	Vyras	Moteris	Kaimas	Miestas
Natūralų kaimišką karvės pieną	13,4	13,2	13,5	6,3*	19,8*
Natūralų parduotuvėje pirktą pieną	65,7	60,4	69,0	83,5*	49,7*
Vidutinio riebumo pieną	9,9	11,1	9,2	2,8*	16,2*
Liesą pieną	3,2	1,4	4,4	4,0	2,5
Negeriu pieno	7,8	13,9*	3,9*	3,4*	11,7*
<i>Pagal amžių (*p<0.05)</i>					
	<25 m.	25-34 m.	35-44 m.	45-54 m.	55-64 m.
Natūralų kaimišką karvės pieną	4,3	12,5	16,2	11,3	16,1
Natūralų parduotuvėje pirktą pieną	76,6	67,9	68,5	51,6	74,2
Vidutinio riebumo pieną	12,8	8,0	9,9	17,7	0
Liesą pieną	4,3	2,7	0	8,1	6,5
Negeriu pieno	2,1	8,9	5,4	11,3	3,2

18 lent. Kiek puodelių kavos paprastai išgeriate per dieną? (proc.)

<i>Pagal lytį (*p<0.05) ir gyvenamąją vietą (*p<0.05)</i>					
	Iš viso	Vyras	Moteris	Kaimas	Miestas
Negeriu kavos	6,1	7,6	5,2	5,7	6,6
1 puod.	20,6	11,1*	26,5*	35,8*	7,1*
2 puod.	33,7	36,8	31,7	32,4	34,8
3 puod.	30,7	34,7	28,3	25,0*	35,9*
4 puod.	7,8	9,0	7,0	0*	14,6*
5 puod. ir daugiau	1,1	0,7	1,3	1,1	1,0
<i>Pagal amžių (*p<0.05)</i>					
	<25 m.	25-34 m.	35-44 m.	45-54 m.	55-64 m.
Negeriu kavos	4,3	4,5	4,5	6,5	3,1
1 puod.	42,6	14,3	15,3	22,6	28,1
2 puod.	23,4	33,0	36,9	37,1	37,5
3 puod.	19,1	37,5	34,2	27,4	25,0
4 puod.	6,4	9,8	9,0	6,5	3,1
5 puod. ir daugiau	4,2	0,9	0	0	3,1

19 lent. Kiek puodelių arbatos paprastai išgeriate per dieną? (proc.)

<i>Pagal lytį ir gyvenamąją vietą (*p<0.05)</i>					
	Iš viso	Vyras	Moteris	Kaimas	Miestas
Negeriu arbatos	24,9	25,7	24,3	17,6*	31,3*
1 puod.	38,0	40,3	36,5	35,2	40,4
2 puod.	22,2	17,4	25,2	27,8*	17,2*
3 puod.	10,4	12,5	9,1	13,1	8,1
4 puod.	2,1	2,1	2,2	2,8	1,5
5 puod. ir daugiau	2,5	2,1	2,6	3,4	1,5
<i>Pagal amžių (*p<0.05)</i>					
	<25 m.	25-34 m.	35-44 m.	45-54 m.	55-64 m.
Negeriu arbatos	36,2	22,3	28,8	22,6	6,3
1 puod.	27,7	42,0	40,5	32,3	43,8
2 puod.	19,1	22,3	23,4	22,6	28,1
3 puod.	14,9	11,6	3,6	19,4	9,4
4 puod.	0	1,8	0,9	1,6	9,4
5 puod. ir daugiau	2,1	0	2,7	1,6	3,1

20 lent. Kiek šaukštelių cukraus dedate į vieną puodelį kavos (arbatos)? (proc.)

<i>Pagal lytį ir gyvenamąją vietą (Kiek šaukštelių cukraus dedate į vieną puodelį kavos? - *p<0.05)</i>										
	Iš viso		Vyras		Moteris		Kaimas		Miestas	
Nededu cukraus	29,4	41,7	26,4	36,1	31,3	45,2	25,0	39,8	33,3	43,4
Puse šaukštelio	0,8	0,8	1,4	1,4	0,4	0,4	0	0	1,5	1,5
1 šaukštelį	37,7	34,8	37,5	36,8	37,8	33,5	30,7*	31,8	43,9*	37,4
2 šaukštelių	23,8	20,3	22,2	23,6	24,8	18,3	29,0*	24,4	19,2*	16,7
3 šaukštelių	8,4	2,4	12,5	2,1	5,6	2,6	15,2*	4,0	2,0*	1,0
<i>Pagal amžių</i>										
	<25 m.		25-34 m.		35-44 m.		45-54 m.		55-64 m.	
Nededu cukraus	34,0	48,9	24,1	35,7	29,7	45,9	27,4	35,5	31,3	46,9
Puse šaukštelio	0	0	0	0	0,9	0,9	3,2	3,2	0	0
1 šaukštelį	31,9	25,5	39,3	40,2	43,2	39,6	29,0	25,8	43,8	31,3
2 šaukštelių	23,4	23,4	25,9	21,4	23,4	11,7	24,2	32,3	21,9	18,8
3 šaukštelių	10,6	2,1	10,7	2,7	2,7	1,8	16,1	3,2	3,1	3,1

21 lent. Kiek riekių juodos duonos paprastai suvalgote per dieną? (proc.)

<i>Pagal lytį (*p<0.05) ir gyvenamąją vietą (*p<0.05)</i>					
	Iš viso	Vyras	Moteris	Kaimas	Miestas
Nevalgau	18,7	18,8	18,7	21,6	16,2
1 riekelė	19,3	13,2*	23,0*	18,8	19,7
2 riekelės	24,3	25,0	23,9	18,2*	29,8*
3 riekelės	30,5	29,9	30,9	40,3*	21,7*
4 riekes	4,3	6,3	3,0	0,6*	7,6*
5 riekes ir daugiau	3,0	7,0*	0,4*	0,6*	5,0*
<i>Pagal amžių (*p<0.05)</i>					
	<25 m.	25-34 m.	35-44 m.	45-54 m.	55-64 m.
Nevalgau	21,3	17,0	17,1	27,4	15,6
1 riekelė	34,0	18,8	15,3	16,1	21,9
2 riekelės	23,4	25,0	28,8	17,7	25,0
3 riekelės	17,0	32,1	31,5	33,9	34,4
4 riekes	2,1	3,6	5,4	1,6	3,1
5 riekes ir daugiau	2,1	3,6	1,8	3,2	0

22 lent. Kiek riekių baltos duonos paprastai suvalgote per dieną? (proc.)

<i>Pagal lytį ir gyvenamąją vietą (*p<0.05)</i>					
	Iš viso	Vyras	Moteris	Kaimas	Miestas
Nevalgau	64,4	65,3	63,9	55,7*	72,2*
1 riekelė	9,6	9,7	9,6	13,6*	6,1*
2 riekelės	10,7	7,6	12,6	13,1	8,6
3 riekelės	11,8	11,8	11,7	14,8	9,1
4 riekes ir daugiau	3,6	5,6	2,2	2,9	4,0
<i>Pagal amžių (*p<0.05)</i>					
	<25 m.	25-34 m.	35-44 m.	45-54 m.	55-64 m.
Nevalgau	70,2	72,3	66,7	45,2	56,3
1 riekelė	8,5	8,0	9,0	12,9	12,5
2 riekelės	12,8	8,9	6,3	22,6	3,1
3 riekelės	2,1	10,7	15,3	9,7	25,0
4 riekes ir daugiau	6,4	0	2,7	9,7	3,1

23 lent. Kiek riekių batono paprastai suvalgote per dieną? (proc.)

<i>Pagal lytį ir gyvenamąją vietą (*p<0.05)</i>					
	Iš viso	Vyras	Moteris	Kaimas	Miestas
Nevalgau	27,1	29,2	25,8	25,7	28,3
1 riekelė	26,8	25,0	27,9	41,1*	14,1*
2 riekelės	18,8	17,4	19,7	17,7	19,7
3 riekelės	20,1	19,4	20,5	13,1*	26,3*
4 riekelės	4,3	4,9	3,9	0*	8,1*
5 riekelės ir daugiau	3,0	4,2	2,2	2,3	3,5
<i>Pagal amžių (*p<0.05)</i>					
	<25 m.	25-34 m.	35-44 m.	45-54 m.	55-64 m.
Nevalgau	19,1	23,4	20,7	38,7	40,6
1 riekelė	53,2	27,0	18,0	19,4	34,4
2 riekelės	12,8	27,0	21,6	11,3	6,3
3 riekelės	6,4	21,6	30,6	12,9	15,6
4 riekelės	4,3	0,9	6,3	8,1	3,1
5 riekelės ir daugiau	4,2	0	2,7	9,6	0

24 lent. Kokią druską dažniausiai vartojate? (proc.)

<i>Pagal lytį ir gyvenamąją vietą</i>					
	Iš viso	Vyras	Moteris	Kaimas	Miestas
Paprastą druską	88,5	91,0	86,9	90,3	86,9
Joduotą druską	7,5	6,3	8,3	5,1	9,6
Druską su mažesniu natrio kiekiu	1,9	1,4	2,2	1,7	2,0
Druskos nevartuju	2,1	1,4	2,6	2,9	1,5
<i>Pagal amžių</i>					
	<25 m.	25-34 m.	35-44 m.	45-54 m.	55-64 m.
Paprastą druską	97,9	84,7	92,8	87,1	81,3
Joduotą druską	0	10,8	6,3	9,7	6,3
Druską su mažesniu natrio kiekiu	0	2,7	0	1,6	6,3
Druskos nevartuju	2,1	1,8	0,9	1,6	6,3

25 lent. Ar Jūs papildomai dedate druskos į paruoštą maistą? (proc.)

<i>Pagal lytį ir gyvenamąją vietą</i>					
	Iš viso	Vyras	Moteris	Kaimas	Miestas
Niekada	9,9	5,6	12,6	10,2	9,6
Kai trūksta druskos	87,4	91,0	85,2	86,9	87,9
Beveik visada net neragavęs (-usi)	2,7	3,5	2,2	2,8	2,5
<i>Pagal amžių (*p<0.05)</i>					
	<25 m.	25-34 m.	35-44 m.	45-54 m.	55-64 m.
Niekada	12,8	9,8	1,8	14,5	18,8
Kai trūksta druskos	83,0	88,4	96,4	80,6	81,3
Beveik visada net neragavęs (-usi)	4,3	1,8	1,8	4,8	0

26 lent. Jei per paskutiniuosius 12 mėn. pakeitėte mitybą, nurodykite priežastis? (proc.)

<i>Pagal lytį ir gyvenamąją vietą (*p<0.05)</i>					
	Iš viso	Vyras	Moteris	Kaimas	Miestas
Dėl sveikatos	20,1	18,3	21,0	24,6*	11,0*
Atsirado naujų maisto produktų, kuriuos norėjau vartoti	35,7	32,9	37,1	20,4*	67,1*
Pasikeitė šeimyninė padėtis	14,9	18,3	13,2	19,8*	4,9*
Pasikeitė darbo pobūdis	13,7	17,1	12,0	17,4*	6,1*
Trūksta pinigų maisto produktams	15,7	13,4	16,8	18,0	11,0
<i>Pagal amžių (*p<0.05)</i>					
	<25 m.	25-34 m.	35-44 m.	45-54 m.	55-64 m.
Dėl sveikatos	47,5	15,4	8,6	27,5	11,5
Atsirado naujų maisto produktų, kuriuos norėjau vartoti	22,5	47,4	34,5	32,5	34,6
Pasikeitė šeimyninė padėtis	5,0	19,2	19,0	7,5	15,4
Pasikeitė darbo pobūdis	7,5	9,0	17,2	17,5	23,1
Trūksta pinigų maisto produktams	17,5	9,0	20,7	15,0	15,4

27 lent. Kiek kartų per praėjusią savaitę valgėte virtas bulves? (proc.)

<i>Pagal lytį ir gyvenamąją vietą (*p<0.05)</i>					
	Iš viso	Vyras	Moteris	Kaimas	Miestas
Nė karto	23,3	19,4	25,8	26,7	20,3
1-2 dienas	52,5	58,3	48,9	39,8*	64,0*
3-5 dienas	20,4	20,8	20,1	25,6*	15,7*
6-7 dienas	3,8	1,4	5,2	8,0*	0*
<i>Pagal amžių</i>					
	<25 m.	25-34 m.	35-44 m.	45-54 m.	55-64 m.
Nė karto	14,9	28,8	21,6	16,1	28,1
1-2 dienas	53,2	49,5	60,4	53,2	37,5
3-5 dienas	25,5	17,1	15,3	29,0	28,1
6-7 dienas	6,4	4,5	2,7	1,6	6,3

28 lent. Kiek kartų per praėjusią savaitę valgėte keptas bulves? (proc.)

<i>Pagal lytį (*p<0.05) ir gyvenamąją vietą (*p<0.05)</i>					
	Iš viso	Vyras	Moteris	Kaimas	Miestas
Nė karto	37,7	34,7	39,6	29,5*	44,9*
1-2 dienas	43,3	52,8*	37,4*	35,2*	50,5*
3-5 dienas	13,6	8,3*	17,0*	23,9*	4,5*
6-7 dienas	5,3	4,2	6,1	11,4*	0*
<i>Pagal amžių</i>					
	<25 m.	25-34 m.	35-44 m.	45-54 m.	55-64 m.
Nė karto	34,0	43,8	38,7	32,3	34,4
1-2 dienas	31,9	37,5	46,8	53,2	43,8
3-5 dienas	25,5	12,5	11,7	8,1	15,6
6-7 dienas	8,5	6,3	2,7	6,5	6,3

29 lent. Kiek kartų per praėjusią savaitę valgėte ryžių ar makaronų? (proc.)

<i>Pagal lytį (*p<0.05) ir gyvenamąją vietą (*p<0.05)</i>					
	Iš viso	Vyras	Moteris	Kaimas	Miestas
Nė karto	36,1	45,1*	30,4*	28,4*	42,9*
1-2 dienas	44,9	39,6	48,3	38,1*	51,0*
3-5 dienas	15,2	13,9	16,1	25,6*	6,1*
6-7 dienas	3,7	1,4	5,2	8,0*	0*
<i>Pagal amžių</i>					
	<25 m.	25-34 m.	35-44 m.	45-54 m.	55-64 m.
Nė karto	23,4	32,1	45,0	43,5	31,3
1-2 dienas	53,2	43,8	42,3	37,1	46,9
3-5 dienas	17,0	19,6	9,9	17,7	15,6
6-7 dienas	6,4	4,5	2,7	1,6	6,3

30 lent. Kiek kartų per praėjusią savaitę valgėte košės arba dribsnius? (proc.)

<i>Pagal lytį (*p<0.05) ir gyvenamąją vietą (*p<0.05)</i>					
	Iš viso	Vyras	Moteris	Kaimas	Miestas
Nė karto	51,9	61,1*	46,1*	34,1*	67,7*
1-2 dienas	27,0	21,5	30,4	26,7	27,3
3-5 dienas	12,3	11,8	12,6	21,0*	4,5*
6-7 dienas	8,8	5,6	10,9	18,2*	0,5*
<i>Pagal amžių</i>					
	<25 m.	25-34 m.	35-44 m.	45-54 m.	55-64 m.
Nė karto	40,4	49,1	56,8	58,1	53,1
1-2 dienas	23,4	27,7	29,7	21,0	28,1
3-5 dienas	23,4	12,5	8,1	12,9	6,3
6-7 dienas	12,8	10,7	5,4	8,1	12,5

31 lent. Kiek kartų per praėjusią savaitę valgėte fermentinį sūrį? (proc.)

<i>Pagal lytį ir gyvenamąją vietą (*p<0.05)</i>					
	Iš viso	Vyras	Moteris	Kaimas	Miestas
Nė karto	20,9	25,0	18,3	11,9*	28,8*
1-2 dienas	57,0	57,6	56,5	46,6*	66,2*
3-5 dienas	19,0	16,0	20,9	35,2*	4,5*
6-7 dienas	3,2	1,4	4,3	6,3*	0,5*
<i>Pagal amžių</i>					
	<25 m.	25-34 m.	35-44 m.	45-54 m.	55-64 m.
Nė karto	19,1	16,1	22,5	24,2	18,8
1-2 dienas	48,9	58,9	61,3	56,5	50,0
3-5 dienas	21,3	22,3	13,5	17,7	31,3
6-7 dienas	10,6	2,7	2,7	1,6	0

32 lent. Kiek kartų per praėjusią savaitę valgėte varškės sūrį? (proc.)

<i>Pagal lytį (*p<0.05) ir gyvenamąją vietą (*p<0.05)</i>					
	Iš viso	Vyras	Moteris	Kaimas	Miestas
Nė karto	50,8	60,4*	44,8*	35,8*	64,1*
1-2 dienas	28,6	24,3	31,3	22,7*	33,8*
3-5 dienas	10,4	9,0	11,3	20,5*	1,5*
6-7 dienas	10,2	6,3	12,6	21,0*	0,5*
<i>Pagal amžių</i>					
	<25 m.	25-34 m.	35-44 m.	45-54 m.	55-64 m.
Nė karto	44,7	51,8	58,6	48,4	34,4
1-2 dienas	23,4	26,8	27,9	30,6	43,8
3-5 dienas	21,3	9,8	5,4	11,3	6,3
6-7 dienas	10,6	11,6	8,1	9,7	15,6

33 lent. Kiek kartų per praėjusią savaitę valgėte vištieną? (proc.)

<i>Pagal lytį ir gyvenamąją vietą (*p<0.05)</i>					
	Iš viso	Vyras	Moteris	Kaimas	Miestas
Nė karto	35,4	41,7	31,4	40,9*	30,5*
1-2 dienas	37,5	36,1	38,4	15,3*	57,4*
3-5 dienas	11,3	8,3	13,1	10,8	11,7
6-7 dienas	15,8	13,9	17,0	33,0*	0,5*
<i>Pagal amžių</i>					
	<25 m.	25-34 m.	35-44 m.	45-54 m.	55-64 m.
Nė karto	34,0	33,0	38,7	25,8	45,2
1-2 dienas	31,9	41,1	36,9	40,3	29,0
3-5 dienas	14,9	7,1	13,5	16,1	6,5
6-7 dienas	19,1	18,8	10,8	17,7	19,4

34 lent. Kiek kartų per praėjusią savaitę valgėte žuvis? (proc.)

<i>Pagal lytį ir gyvenamąją vietą (*p<0.05)</i>					
	Iš viso	Vyras	Moteris	Kaimas	Miestas
Nė karto	45,7	43,1	47,4	47,2	44,4
1-2 dienas	29,9	32,6	28,3	10,8*	47,0*
3-5 dienas	7,8	9,0	7,0	8,0	7,6
6-7 dienas	16,6	15,3	17,4	34,1*	1,0*
<i>Pagal amžių</i>					
	<25 m.	25-34 m.	35-44 m.	45-54 m.	55-64 m.
Nė karto	53,2	46,4	37,8	48,4	46,9
1-2 dienas	14,9	27,7	41,4	24,2	31,3
3-5 dienas	10,6	7,1	6,3	11,3	6,3
6-7 dienas	21,3	18,8	14,4	16,1	15,6

35 lent. Kiek kartų per praėjusią savaitę valgėte mėsą? (proc.)

<i>Pagal lytį (*p<0.05) ir gyvenamąją vietą (*p<0.05)</i>					
	Iš viso	Vyras	Moteris	Kaimas	Miestas
Nė karto	34,5	29,2	37,8	39,2	30,3
1-2 dienas	34,8	36,8	33,5	14,8*	52,5*
3-5 dienas	15,8	22,2*	11,7*	15,3	16,2
6-7 dienas	15,0	11,8	17,0	30,7*	1,0*
<i>Pagal amžių</i>					
	<25 m.	25-34 m.	35-44 m.	45-54 m.	55-64 m.
Nė karto	31,9	37,5	31,5	33,9	34,4
1-2 dienas	29,8	30,4	45,0	25,8	37,5
3-5 dienas	12,8	17,9	11,7	24,2	12,5
6-7 dienas	25,5	14,3	11,7	16,1	15,6

36 lent. Kiek kartų per praėjusią savaitę valgėte mėsos produktus? (proc.)

<i>Pagal lytį (*p<0.05) ir gyvenamąją vietą</i>					
	Iš viso	Vyras	Moteris	Kaimas	Miestas
Nė karto	6,7	0,7*	10,5*	9,7	4,1
1-2 dienas	47,2	52,1	44,1	46,6	47,7
3-5 dienas	39,9	38,9	40,6	36,4	43,1
6-7 dienas	6,2	8,3	4,8	7,4	5,1
<i>Pagal amžių</i>					
	<25 m.	25-34 m.	35-44 m.	45-54 m.	55-64 m.
Nė karto	10,6	5,4	2,7	2,7	8,1
1-2 dienas	29,8	56,3	54,1	54,1	40,3
3-5 dienas	51,1	33,9	38,7	38,7	41,9
6-7 dienas	8,5	4,5	4,5	4,5	9,7

37 lent. Kiek kartų per praėjusią savaitę valgėte šviežias daržoves? (proc.)

<i>Pagal lytį ir gyvenamąją vietą (*p<0.05)</i>					
	Iš viso	Vyras	Moteris	Kaimas	Miestas
Nė karto	20,9	21,7	20,4	36,6*	7,1*
1-2 dienas	45,0	50,3	41,7	17,7*	69,2*
3-5 dienas	18,0	18,2	17,8	16,0	19,7
6-7 dienas	16,1	9,8	20,0	29,7*	4,0*
<i>Pagal amžių</i>					
	<25 m.	25-34 m.	35-44 m.	45-54 m.	55-64 m.
Nė karto	29,8	21,6	17,1	16,1	21,9
1-2 dienas	29,8	40,5	55,0	48,4	40,6
3-5 dienas	17,0	20,7	17,1	17,7	15,6
6-7 dienas	23,4	17,1	10,8	17,7	21,9

38 lent. Kiek kartų per praėjusią savaitę valgėte kitokias daržoves? (proc.)

<i>Pagal lytį (*p<0.05) ir gyvenamąją vietą (*p<0.05)</i>					
	Iš viso	Vyras	Moteris	Kaimas	Miestas
Nė karto	26,8	23,1	29,1	45,7*	10,1*
1-2 dienas	36,2	42,0	32,6	16,0*	54,0*
3-5 dienas	21,4	21,0	21,7	6,9*	34,3*
6-7 dienas	15,5	14,0	16,5	31,4*	1,5*
<i>Pagal amžių</i>					
	<25 m.	25-34 m.	35-44 m.	45-54 m.	55-64 m.
Nė karto	38,3	25,2	25,2	19,4	37,5
1-2 dienas	17,0	37,8	43,2	38,7	25,0
3-5 dienas	21,3	19,8	20,7	24,2	21,9
6-7 dienas	23,4	17,1	10,8	17,7	15,6

39 lent. Kiek kartų per praėjusią savaitę valgėte šviežius vaisius ar uogas? (proc.)

<i>Pagal lytį ir gyvenamąją vietą (*p<0.05)</i>					
	Iš viso	Vyras	Moteris	Kaimas	Miestas
Nė karto	52,5	59,4	48,3	49,7	55,1
1-2 dienas	26,0	23,8	27,4	12,0*	38,4*
3-5 dienas	5,4	2,8	7,0	6,3	4,5
6-7 dienas	16,1	14,0	17,4	32,0*	2,0*
<i>Pagal amžių</i>					
	<25 m.	25-34 m.	35-44 m.	45-54 m.	55-64 m.
Nė karto	46,8	49,5	57,7	48,4	50,0
1-2 dienas	21,3	25,2	28,8	30,6	21,9
3-5 dienas	10,6	7,2	0,9	4,8	9,4
6-7 dienas	21,3	18,0	12,6	16,1	18,8

40 lent. Kiek kartų per praėjusią savaitę valgėte kitokius vaisius ar uogas? (proc.)

<i>Pagal lytį (*p<0.05) ir gyvenamąją vietą (*p<0.05)</i>					
	Iš viso	Vyras	Moteris	Kaimas	Miestas
Nė karto	64,9	74,8*	58,7*	58,9*	70,2*
1-2 dienas	18,8	11,2*	23,5*	7,4*	28,8*
3-5 dienas	1,6	1,4	1,7	2,9	0,5
6-7 dienas	14,7	12,6	16,1	30,9*	0,5*
<i>Pagal amžių</i>					
	<25 m.	25-34 m.	35-44 m.	45-54 m.	55-64 m.
Nė karto	66,0	60,4	69,4	58,1	65,6
1-2 dienas	10,6	22,5	18,0	24,2	15,6
3-5 dienas	2,1	0,9	1,8	1,6	3,1
6-7 dienas	21,3	16,2	10,8	16,1	15,6

41 lent. Kiek kartų per praėjusią savaitę valgėte saldumynus? (proc.)

<i>Pagal lytį ir gyvenamąją vietą (*p<0.05)</i>					
	Iš viso	Vyras	Moteris	Kaimas	Miestas
Nė karto	20,3	23,6	18,3	11,9*	27,8*
1-2 dienas	61,2	60,4	61,7	53,4*	68,2*
3-5 dienas	17,4	16,0	18,3	33,0*	3,5*
6-7 dienas	1,1	0	1,7	1,7	0,5
<i>Pagal amžių</i>					
	<25 m.	25-34 m.	35-44 m.	45-54 m.	55-64 m.
Nė karto	14,9	16,1	20,7	32,3	12,5
1-2 dienas	55,3	65,2	65,8	50,0	62,5
3-5 dienas	29,8	17,0	12,6	17,7	21,9
6-7 dienas	0	1,8	0,9	0	3,1

42 lent. Kiek kartų per praėjusią savaitę valgėte kiaušinius? (proc.)

<i>Pagal lytį (*p<0.05) ir gyvenamąją vietą (*p<0.05)</i>					
	Iš viso	Vyras	Moteris	Kaimas	Miestas
Nė karto	31,8	24,3*	36,5*	22,7*	39,9*
1-2 dienas	63,9	68,8	60,9	74,4*	54,5*
3-5 dienas	3,7	6,3*	2,2*	2,3	5,1
6-7 dienas	0,5	0,7	0,4	0,6	0,5
<i>Pagal amžių</i>					
	<25 m.	25-34 m.	35-44 m.	45-54 m.	55-64 m.
Nė karto	40,4	28,6	35,1	27,4	37,5
1-2 dienas	57,4	68,8	62,2	62,9	59,4
3-5 dienas	2,1	1,8	2,7	8,1	3,1
6-7 dienas	0	0,9	0	1,6	0

43 lent. Kiek kartų per praėjusią savaitę gėrėte limonadus ir kt. gazuotus gėrimus? (proc.)

<i>Pagal lytį (*p<0.05) ir gyvenamąją vietą (*p<0.05)</i>					
	Iš viso	Vyras	Moteris	Kaimas	Miestas
Nė karto	38,2	43,1	35,2	25,6*	49,5*
1-2 dienas	55,9	47,2*	61,3*	71,0*	42,4*
3-5 dienas	4,0	4,9	3,5	2,8	5,1
6-7 dienas	1,9	4,9*	0*	0,6	3,0
<i>Pagal amžių</i>					
	<25 m.	25-34 m.	35-44 m.	45-54 m.	55-64 m.
Nė karto	21,3	39,3	36,9	50,0	34,4
1-2 dienas	72,3	54,5	58,6	41,9	62,5
3-5 dienas	2,1	4,5	3,6	4,8	3,1
6-7 dienas	4,3	1,8	0,9	3,2	0

44 lent. Kiek kartų per praėjusią savaitę gėrėte sultis? (proc.)

<i>Pagal lytį (*p<0.05) ir gyvenamąją vietą</i>					
	Iš viso	Vyras	Moteris	Kaimas	Miestas
Nė karto	50,8	58,3*	46,1*	71,6	59,1
1-2 dienas	44,9	41,0	47,4	27,3	38,9
3-5 dienas	2,1	0,7	3,0	0,6	2,0
6-7 dienas	2,1	0*	3,5*	0,6	0
<i>Pagal amžių (*p<0.05)</i>					
	<25 m.	25-34 m.	35-44 m.	45-54 m.	55-64 m.
Nė karto	44,7	42,9	59,5	54,8	43,8
1-2 dienas	51,1	50,0	40,5	41,9	46,9
3-5 dienas	4,3	2,7	0	1,6	3,1
6-7 dienas	0	4,5	0	1,6	6,3

45 lent. Kiek kartų per praėjusią savaitę valgėte sojos produktus? (proc.)

<i>Pagal lytį ir gyvenamąją vietą (*p<0.05)</i>					
	Iš viso	Vyras	Moteris	Kaimas	Miestas
Nė karto	65,0	70,8	61,3	71,6*	59,1*
1-2 dienas	33,4	29,2	36,1	27,3*	38,9*
3-5 dienas	1,6	0	2,6	1,2	2,0
<i>Pagal amžių (*p<0.05)</i>					
	<25 m.	25-34 m.	35-44 m.	45-54 m.	55-64 m.
Nė karto	72,3	59,8	63,1	75,8	56,3
1-2 dienas	25,5	37,5	36,9	22,6	40,6
3-5 dienas	2,1	2,7	0	1,6	3,1

46 lent. Kaip vertinate savo svorį? (proc.)

<i>Pagal lytį (*p<0.05) ir gyvenamąją vietą (*p<0.05)</i>					
	Iš viso	Vyras	Moteris	Kaimas	Miestas
Per mažas	14,5	9,7*	17,5*	29,1*	1,5*
Normalus	37,8	43,8	34,1	28,0*	46,5*
Per didelis	28,4	24,3	31,0	23,4*	32,8*
Nežinau	19,3	22,2	17,5	19,4	19,2
<i>Pagal amžių (*p<0.05)</i>					
	<25 m.	25-34 m.	35-44 m.	45-54 m.	55-64 m.
Per mažas	32,6	15,2	9,0	8,1	21,9
Normalus	34,8	35,7	35,1	46,8	34,4
Per didelis	23,9	29,5	29,7	25,8	37,5
Nežinau	8,7	19,6	26,1	19,4	6,3

Fizinis aktyvumas

47 lent. Jeigu Jūsų svoris per didelis, ar bandėte jį sumažinti? (proc.)

<i>Pagal lytį (*p<0.05) ir gyvenamąją vietą (*p<0.05)</i>					
	Iš viso	Vyras	Moteris	Kaimas	Miestas
Taip, sumažinau	18,1	13,3	21,8	42,3*	11,3*
Taip, bet nepavyko	18,5	8,6*	26,3*	25,0	16,7
Nebandžiau	63,4	78,1*	51,9*	32,7*	72,0*
<i>Pagal amžių</i>					
	<25 m.	25-34 m.	35-44 m.	45-54 m.	55-64 m.
Taip, sumažinau	20,0	17,9	16,5	15,9	31,6
Taip, bet nepavyko	30,0	16,4	15,3	15,9	36,8
Nebandžiau	50,0	65,7	68,2	68,2	31,6

48 lent. Kiek minučių per dieną einate ar važiuojate dviračiu į darbą ir atgal? (proc.)

Pagal lytį ir gyvenamąją vietą (*p<0.05)					
	Iš viso	Vyras	Moteris	Kaimas	Miestas
Aš nedirbu arba dirbu namuose	20,1	20,1	20,1	23,4	17,2
Į darbą vykstu automobiliu ar autobusu	40,5	43,8	38,4	20,6*	58,1*
Ne mažiau kaip 15 min. per dieną	16,4	15,3	17,0	17,7	15,2
15-30 min. per dieną	9,4	10,4	8,7	12,6*	6,6*
31-60 min. per dieną	8,0	5,6	9,6	14,9*	2,0*
Daugiau kaip 1 val. per dieną	5,6	4,9	6,1	10,9*	1,0*
Pagal amžių					
	<25 m.	25-34 m.	35-44 m.	45-54 m.	55-64 m.
Aš nedirbu arba dirbu namuose	13,0	19,6	15,3	27,4	28,1
Į darbą vykstu automobiliu ar autobusu	37,0	40,2	49,5	35,5	31,3
Ne mažiau kaip 15 min. per dieną	26,1	13,4	18,0	12,9	15,6
15-30 min. per dieną	8,7	9,8	8,1	12,9	6,3
31-60 min. per dieną	8,7	11,6	4,5	6,5	9,4
Daugiau kaip 1 val. per dieną	6,5	5,4	4,5	4,8	9,4

49 lent. Ar dažnai laisvalaikiu mankštinatės mažiausiai 30 min. taip, kad pagreitėtų kvėpavimas ir suprakaituotumėte? (proc.)

Pagal lytį ir gyvenamąją vietą (*p<0.05)					
	Iš viso	Vyras	Moteris	Kaimas	Miestas
Kasdien	12,9	14,6	11,9	19,5*	7,1*
4-6 kartus per savaitę	9,7	6,9	11,5	14,9*	5,1*
2-3 kartus per savaitę	21,3	18,8	22,9	16,7*	25,4*
1 kartą per savaitę	27,0	26,4	27,3	13,8*	38,6*
2-3 kartus per mėnesį	14,6	16,0	13,7	13,8	15,2
Kelis kartus per metus ar rečiau	8,9	11,8	7,0	11,5	6,6
Negaliu mankštintis dėl ligos	5,7	5,6	5,7	9,8*	2,0*
Pagal amžių					
	<25 m.	25-34 m.	35-44 m.	45-54 m.	55-64 m.
Kasdien	19,6	10,8	8,1	12,9	22,6
4-6 kartus per savaitę	13,0	9,9	8,1	9,7	6,5
2-3 kartus per savaitę	19,6	18,0	26,1	25,8	9,7
1 kartą per savaitę	15,2	36,9	27,9	17,7	32,3
2-3 kartus per mėnesį	10,9	12,6	18,9	19,4	6,5
Kelis kartus per metus ar rečiau	13,0	7,2	7,2	8,1	12,9
Negaliu mankštintis dėl ligos	8,7	4,5	3,6	6,5	9,7

50 lent. Kuris teiginys geriausiai apibūdina Jūsų darbą? (proc.)

Pagal lytį ir gyvenamąją vietą (*p<0.05)					
	Iš viso	Vyras	Moteris	Kaimas	Miestas
Daugiau sėdimas darbas	18,0	18,1	17,9	25,7*	11,1*
Sėdimas/stovimas darbas	39,9	34,0	43,7	26,9*	51,5*
Judamas darbas, kai daug vaikštoma, kilnojama, nešiojama	29,8	30,6	29,3	26,3	32,8
Sunkus fizinis darbas	12,3	17,4	9,2	21,1*	4,5*
Pagal amžių					
	<25 m.	25-34 m.	35-44 m.	45-54 m.	55-64 m.
Daugiau sėdimas darbas	17,4	17,0	18,0	21,0	18,8
Sėdimas/stovimas darbas, kai šiek tiek vaikštoma, kilnojama, nešiojama	32,6	46,4	37,8	38,7	37,5
Judamas darbas, kai daug vaikštoma, kilnojama, nešiojama	34,8	25,0	36,0	27,4	28,1
Sunkus fizinis darbas	15,2	11,6	8,1	12,9	15,6

51 lent. Kaip vertinate savo fizinį pajėgumą? (proc.)

<i>Pagal lytį (*p<0.05) ir gyvenamąją vietą (*p<0.05)</i>					
	Iš viso	Vyras	Moteris	Kaimas	Miestas
Labai geras	13,6	10,6	15,4	24,3*	4,1*
Gana geras	23,3	21,1	24,7	23,1	23,5
Patenkinamas	44,4	55,6*	37,4*	21,4*	64,8*
Gana blogas	10,0	8,5	11,0	16,2*	4,6*
Labai blogas	8,7	4,2*	11,5*	15,0*	3,1*
<i>Pagal amžių (*p<0.05)</i>					
	<25 m.	25-34 m.	35-44 m.	45-54 m.	55-64 m.
Labai geras	44,4	9,8	3,6	11,9	25,0
Gana geras	28,9	29,5	14,4	30,5	15,6
Patenkinamas	15,6	46,4	60,4	39,0	31,3
Gana blogas	2,2	8,0	9,9	11,9	15,6
Labai blogas	8,9	6,3	11,7	6,8	12,5

Eismo saugumas

52 lent. Ar naudojate šviesos atšvaitus, eidami neapšviesta gatve tamsiu paros metu? (proc.)

<i>Pagal lytį ir gyvenamąją vietą (*p<0.05)</i>					
	Iš viso	Vyras	Moteris	Kaimas	Miestas
Beveik visada	10,2	11,9	9,1	9,7	10,7
Kartais	15,3	11,2	17,8	5,1*	24,4*
Niekada	70,2	72,0	69,1	83,0*	58,9*
Niekada nevaikštau neapšviestomis gatvėmis	4,3	4,9	3,9	2,3	6,1
<i>Pagal amžių (*p<0.05)</i>					
	<25 m.	25-34 m.	35-44 m.	45-54 m.	55-64 m.
Beveik visada	8,7	9,8	2,7	17,7	15,6
Kartais	15,2	13,4	19,8	16,1	0
Niekada	67,4	75,0	75,7	58,1	75,0
Niekada nevaikštau neapšviestomis gatvėmis	8,7	1,8	1,8	8,1	9,4

53 lent. Ar prisitvirtinate saugos diržais, važiuodamas automobiliu ant priekinės sėdynės ar vairuodamas? (proc.)

<i>Pagal lytį ir gyvenamąją vietą</i>					
	Iš viso	Vyras	Moteris	Kaimas	Miestas
Beveik visada	90,9	88,1	92,6	94,3	87,8
Kartais	6,2	7,7	5,2	4,0	8,1
Niekada	0,8	0,7	0,9	1,1	0,5
Niekada nevažiuoju privačiu automobiliu	2,1	3,5	1,3	0,6	3,6
<i>Pagal amžių (*p<0.05)</i>					
	<25 m.	25-34 m.	35-44 m.	45-54 m.	55-64 m.
Beveik visada	91,3	94,6	89,2	83,9	100,0
Kartais	6,5	4,5	8,1	8,1	0
Niekada	2,2	0,9	0,9	0	0
Niekada nevažiuoju privačiu automobiliu	0	0	1,8	8,1	0

54 lent. Ar prisitvirtinate saugos diržais, važiuodamas automobiliu ant užpakalinės sėdynės? (proc.)

<i>Pagal lytį ir gyvenamąją vietą (*p<0.05)</i>					
	Iš viso	Vyras	Moteris	Kaimas	Miestas
Beveik visada	8,1	5,6	9,6	4,5*	11,2*
Kartais	28,0	22,5	31,3	9,1*	44,9*
Niekada	61,0	66,9	57,4	85,2*	39,3*
Niekada nevažiuoju ant užpakalinės sėdynės	3,0	4,9	1,7	1,1	4,6
<i>Pagal amžių (*p<0.05)</i>					
	<25 m.	25-34 m.	35-44 m.	45-54 m.	55-64 m.
Beveik visada	4,3	6,3	8,1	11,5	15,6
Kartais	19,6	32,1	34,2	24,6	9,4
Niekada	76,1	60,7	53,2	55,7	75,0
Niekada nevažiuoju ant užpakalinės sėdynės	0	0,9	4,5	8,2	0

55 lent. Ar pastebėjote ką nors iš savo artimų draugų vairuojant išgėrusį per praėjusius 12 mėn.? (proc.)

<i>Pagal lytį (*p<0.05) ir gyvenamąją vietą (*p<0.05)</i>					
	Iš viso	Vyras	Moteris	Kaimas	Miestas
Taip	22,3	12,6*	28,3*	34,7*	11,2*
Ne	56,8	53,1	59,1	33,5*	77,7*
Sunku pasakyti	20,9	34,3*	12,6*	31,8*	11,2*
<i>Pagal amžių (*p<0.05)</i>					
	<25 m.	25-34 m.	35-44 m.	45-54 m.	55-64 m.
Taip	34,8	19,6	16,2	17,7	34,4
Ne	43,5	60,7	70,3	50,0	37,5
Sunku pasakyti	21,7	19,6	13,5	32,3	28,1

Kita

56 lent. Ar dažnai šepetėliu valote dantis? (proc.)

<i>Pagal lytį (*p<0.05) ir gyvenamąją vietą (*p<0.05)</i>					
	Iš viso	Vyras	Moteris	Kaimas	Miestas
Dažniau nei kartą per dieną	26,6	9,9*	37,0*	35,8*	18,4*
Vieną kartą per dieną	41,9	33,8*	47,0*	35,8*	47,4*
Ne kiekvieną dieną	30,4	54,2*	15,7*	28,4	32,1
Niekada	1,1	2,1	0,4	0	2,0
<i>Pagal amžių (*p<0.05)</i>					
	<25 m.	25-34 m.	35-44 m.	45-54 m.	55-64 m.
Dažniau nei kartą per dieną	45,7	26,8	19,1	19,4	40,6
Vieną kartą per dieną	41,3	41,1	51,8	35,5	28,1
Ne kiekvieną dieną	13,0	32,1	28,2	43,5	28,1
Niekada	0	0	0,9	1,6	3,1

57 lent. Kada paskutinį kartą buvote skiepytas nuo gripo? (proc.)

<i>Pagal lytį (*p<0.05) ir gyvenamąją vietą (*p<0.05)</i>					
	Iš viso	Vyras	Moteris	Kaimas	Miestas
Per praėjusius 12 mėn.	14,2	11,2	16,1	25,0*	4,6*
Prieš 1-2 metus	11,8	5,6*	15,7*	19,3*	5,1*
Seniau nei prieš 2 metus	24,7	26,6	23,5	17,6*	31,0*
Niekada	30,3	35,7	27,0	22,7*	37,1*
Nežinau	19,0	21,0	17,8	15,3	22,3
<i>Pagal amžių</i>					
	<25 m.	25-34 m.	35-44 m.	45-54 m.	55-64 m.
Per praėjusius 12 mėn.	21,7	13,4	11,7	9,7	28,1
Prieš 1-2 metus	15,2	9,8	12,6	8,1	18,8
Seniau nei prieš 2 metus	17,4	26,8	29,7	19,4	21,9
Niekada	26,1	32,1	25,2	40,3	18,8
Nežinau	19,6	17,9	20,7	22,6	12,5

58 lent. Kada paskutinį kartą buvote skiepytas nuo erkinio encefalito? (proc.)

<i>Pagal lytį (*p<0.05) ir gyvenamąją vietą (*p<0.05)</i>					
	Iš viso	Vyras	Moteris	Kaimas	Miestas
Per praėjusius 12 mėn.	13,7	11,9	14,8	24,4*	4,1*
Prieš 1-3 metus	10,7	4,9*	14,3*	18,8*	3,6*
Seniau nei prieš 3 metus	16,4	14,7	17,4	18,8	14,2
Niekada	35,9	42,0	32,2	22,2*	48,2*
Nežinau	23,3	26,6	21,3	15,9*	29,9*
<i>Pagal amžių</i>					
	<25 m.	25-34 m.	35-44 m.	45-54 m.	55-64 m.
Per praėjusius 12 mėn.	21,7	11,6	11,7	9,7	25,0
Prieš 1-3 metus	10,9	7,1	11,7	9,7	25,0
Seniau nei prieš 3 metus	10,9	16,1	17,1	17,7	18,8
Niekada	34,8	38,4	31,5	43,5	18,8
Nežinau	21,7	26,8	27,9	19,4	12,5

59 lent. Kada paskutinį kartą matavotės arterinį kraujo spaudimą? (proc.)

<i>Pagal lytį ir gyvenamąją vietą (*p<0.05)</i>					
	Iš viso	Vyras	Moteris	Kaimas	Miestas
Per praėjusius 12 mėn.	39,8	39,2	40,2	26,7*	51,5*
Prieš 1-5 metus	16,7	11,2	20,1	20,5	13,3
Seniau nei prieš 5 metus	10,2	9,8	10,5	18,2*	3,1*
Niekada	12,6	13,3	12,2	14,8	10,7
Nežinau	20,7	26,6	17,0	19,9	21,4
<i>Pagal amžių (*p<0.05)</i>					
	<25 m.	25-34 m.	35-44 m.	45-54 m.	55-64 m.
Per praėjusius 12 mėn.	37,0	35,7	48,6	34,4	37,5
Prieš 1-5 metus	15,2	17,0	15,3	18,0	25,0
Seniau nei prieš 5 metus	8,7	9,8	9,0	8,2	21,9
Niekada	17,4	17,9	9,9	6,6	6,3
Nežinau	21,7	19,6	17,1	32,8	9,4

60 lent. Kurios iš išvardintų ligų Jums nustatytos arba gydytos per praėjusius 12 mėn.? (proc.)

<i>Pagal lytį (*p<0.05) ir gyvenamąją vietą (*p<0.05)</i>					
	Iš viso	Vyras	Moteris	Kaimas	Miestas
Padidėjęs kraujo spaudimas	34,3	33,3	34,8	36,5	31,4
Padidėjęs cholesterolio kiekis kraujyje	22,7	18,2	25,3	26,9	17,4
Padidėjęs cukraus kiekis kraujyje	15,2	11,1	17,4	23,1*	5,0*
Kita	27,8	37,4*	22,5*	13,5*	46,3*
<i>Pagal amžių (*p<0.05)</i>					
	<25 m.	25-34 m.	35-44 m.	45-54 m.	55-64 m.
Padidėjęs kraujo spaudimas	41,7	29,3	32,6	37,8	34,5
Padidėjęs cholesterolio kiekis kraujyje	33,3	17,3	17,4	33,3	24,1
Padidėjęs cukraus kiekis kraujyje	16,7	17,3	12,8	8,9	24,1
Kita	8,3	36,0	37,2	20,0	17,2

61 lent. Kaip Jūs vertinate dabartinę savo sveikatos būklę? (proc.)

<i>Pagal lytį (*p<0.05) ir gyvenamąją vietą (*p<0.05)</i>					
	Iš viso	Vyras	Moteris	Kaimas	Miestas
Gera	19,6	16,8	21,3	26,1*	13,7*
Gana gera	20,9	16,1	23,9	21,0	20,8
Vidutiniška	41,0	52,4*	33,9*	22,2*	57,9*
Gana bloga	10,7	9,1	11,7	16,5*	5,6*
Bloga	7,8	5,6	9,1	14,2*	2,0*
<i>Pagal amžių (*p<0.05)</i>					
	<25 m.	25-34 m.	35-44 m.	45-54 m.	55-64 m.
Gera	30,4	21,4	13,5	16,1	31,3
Gana gera	21,7	21,4	19,8	19,4	28,1
Vidutiniška	15,2	38,4	55,9	41,9	25,0
Gana bloga	15,2	11,6	6,3	14,5	6,3
Bloga	17,4	7,1	4,5	8,1	9,4

62 lent. Ar patyrėte per praėjusį mėnesį stresą arba didelę įtampą? (proc.)

<i>Pagal lytį ir gyvenamąją vietą (*p<0.05)</i>					
	Iš viso	Vyras	Moteris	Kaimas	Miestas
Visai nepatyrčiau	34,0	30,8	36,1	34,1	34,0
Taip, šiek tiek, bet ne daugiau nei paprastai patiria kiti žmonės	42,6	46,2	40,4	30,1*	53,8*
Taip, daugiau nei paprastai patiria kiti žmonės	14,5	12,6	15,7	19,9*	9,6*
Taip, mano gyvenimas tiesiog nepakeliamas	8,8	10,5	7,8	15,9*	2,5*
<i>Pagal amžių (*p<0.05)</i>					
	<25 m.	25-34 m.	35-44 m.	45-54 m.	55-64 m.
Visai nepatyrčiau	39,1	35,7	27,9	38,7	34,4
Taip, šiek tiek, bet ne daugiau nei paprastai patiria kiti žmonės	32,6	42,9	51,4	37,1	31,3
Taip, daugiau nei paprastai patiria kiti žmonės	17,4	11,6	15,3	14,5	21,9
Taip, mano gyvenimas tiesiog nepakeliamas	10,9	9,8	5,4	9,7	12,5

63 lent. Ar per praėjusius metus buvo Jus apėmusi depresija? (proc.)

<i>Pagal lytį ir gyvenamąją vietą (*p<0.05)</i>					
	Iš viso	Vyras	Moteris	Kaimas	Miestas
Nebuvo	45,6	46,2	45,2	40,3	50,3
Ne labiau, kaip anksčiau	29,8	32,9	27,8	22,7*	36,0*
Šiek tiek labiau nei anksčiau	15,8	10,5	19,1	22,2*	10,2*
Daug labiau nei anksčiau	8,8	10,5	7,8	14,8*	3,6*
<i>Pagal amžių</i>					
	<25 m.	25-34 m.	35-44 m.	45-54 m.	55-64 m.
Nebuvo	43,5	47,3	37,8	56,5	40,6
Ne labiau, kaip anksčiau	30,4	30,4	37,8	19,4	21,9
Šiek tiek labiau nei anksčiau	15,2	12,5	19,8	12,9	25,0
Daug labiau nei anksčiau	10,9	9,8	4,5	11,3	12,5

64 lent. Nurodykite, kuris iš veiksnių yra, Jūsų nuomone, svarbiausia didelio Lietuvos gyventojų sergamumo priežastis? (proc.)

<i>Pagal lytį ir gyvenamąją vietą (*p<0.05)</i>					
	Iš viso	Vyras	Moteris	Kaimas	Miestas
Neteisinga mityba	12,6	9,8	14,3	19,9*	6,1*
Stresas	13,4	11,9	14,3	13,1	13,7
Sunkios gyvenimo sąlygos	20,6	23,8	18,7	14,8*	25,9*
Įtemptas darbas	14,7	16,8	13,5	10,2*	18,8*
Rūkymas	5,4	3,5	6,5	9,1*	2,0*
Nepakankamas fizinis aktyvumas	8,8	9,8	8,3	7,4	10,2
Vitaminų, mikroelementų stoka	8,0	5,6	9,6	5,7	10,2
Viršsvoris	3,2	4,2	2,6	5,7*	1,0*
Genetiniai veiksniai	3,2	2,8	3,5	5,1	1,5
Alkoholis	6,4	6,3	6,5	5,1	7,6
Nepatenkinamos medicininės paslaugos	3,5	5,6	2,2	4,0	3,0
<i>Pagal amžių (*p<0.05)</i>					
	<25 m.	25-34 m.	35-44 m.	45-54 m.	55-64 m.
Neteisinga mityba	15,2	15,2	9,9	9,7	18,8
Stresas	21,7	6,3	18,9	16,1	6,3
Sunkios gyvenimo sąlygos	8,7	17,0	27,9	24,2	15,6
Įtemptas darbas	10,9	21,4	13,5	12,9	6,3
Rūkymas	10,9	6,3	2,7	3,2	9,4
Nepakankamas fizinis aktyvumas	13,0	10,7	4,5	8,1	15,6
Vitaminų, mikroelementų stoka	2,2	9,8	10,8	3,2	12,5
Viršsvoris	4,3	1,8	0,9	3,2	12,5
Genetiniai veiksniai	4,3	3,6	1,8	4,8	0
Alkoholis	4,3	6,3	5,4	11,3	0
Nepatenkinamos medicininės paslaugos	4,3	1,8	3,6	3,2	3,1

65 lent. Kaip Jūs vertinate savo gyvenimo kokybę? (proc.)

<i>Pagal lytį (*p<0.05) ir gyvenamąją vietą (*p<0.05)</i>					
	Iš viso	Vyras	Moteris	Kaimas	Miestas
Labai gera	11,8	7,7	14,3	20,5*	4,1*
Gera	20,6	16,1	23,5	20,5	20,8
Nei bloga, nei gera	48,8	61,5*	40,9*	30,7*	65,0*
Bloga	10,5	9,8	10,9	14,8*	6,6*
Labai bloga	8,3	4,9	10,4	13,6*	3,6*
<i>Pagal amžių (*p<0.05)</i>					
	<25 m.	25-34 m.	35-44 m.	45-54 m.	55-64 m.
Labai gera	38,3	9,9	2,7	9,7	18,8
Gera	27,7	30,6	9,0	22,6	15,6
Nei bloga, nei gera	23,4	45,9	62,2	50,0	37,5
Bloga	4,3	7,2	15,3	9,7	15,6
Labai bloga	6,4	6,3	10,8	8,1	12,5